

岐山县蒲村镇国土空间规划

(2021-2035 年)

批后公开

蒲村镇人民政府

2026 年 5 月

根据《中共中央国务院关于建立国土空间规划体系并监督实施的若干意见》(中发〔2019〕18号)等文件精神,我镇已组织编制完成《岐山县蒲村镇国土空间规划(2021—2035年)》,于2026年4月21日获宝鸡市人民政府批准(宝政函〔2026〕18号),现予以公告。

一、规划范围和规划期限

规划包括镇域和镇区两个层次。其中镇域为岐山县蒲村镇行政辖区内的全部国土空间,即7949.39公顷。镇区范围为蒲村镇镇政府驻地的城镇开发边界范围,面积48.90公顷。规划期为2021-2035年,规划基期2020年,规划目标年2035年,规划近期为2025年。

二、规划定位和目标

(一) 规划定位

落实上位规划要求,统筹考虑镇区地理区位、自然资源、历史文化和经济社会发展实际,确定蒲村镇规划定位为:以特色农业种植、畜禽养殖和涉农加工为主的现代农业强镇;以商贸服务业、仓储物流业以及新材料上下游配套产业建设为辅的商贸流通大镇。

(二) 规划目标

落实上位规划确定的目标和约束性指标,规划到2035年,国土空间治理体系和治理能力现代化基本实现,优良的生态格局全面稳固,城镇功能完善,人居环境品质优良,文化吸引力突出,城乡一体化发展水平大幅提高;现代化产业体系基本建立,对外商贸流通水平大幅提高,全面建成现代农业强镇和商贸流通大镇。2035年国土空间开发保护主要目标如下:

到2035年，蒲村镇永久基本农田保护红线面积不低于2797.75公顷（4.20万亩），耕地保有量不低于2891.61公顷（4.34万亩），生态保护红线面积不低于2512.67公顷，自然保护地陆域面积占陆域国土面积比例30.03%，城镇开发边界规模不超过64.43公顷。

到2035年，蒲村镇域常住人口规模达到0.8万人，镇区人均城镇建设用地面积不超过97.80m²/人，道路网密度不低于9.80km/km²。

到2035年，蒲村镇区公园绿地、广场步行5分钟覆盖率不低于90%，农村卫生厕所普及率不低于85%。

三、国土空间布局优化

（一）全域空间格局

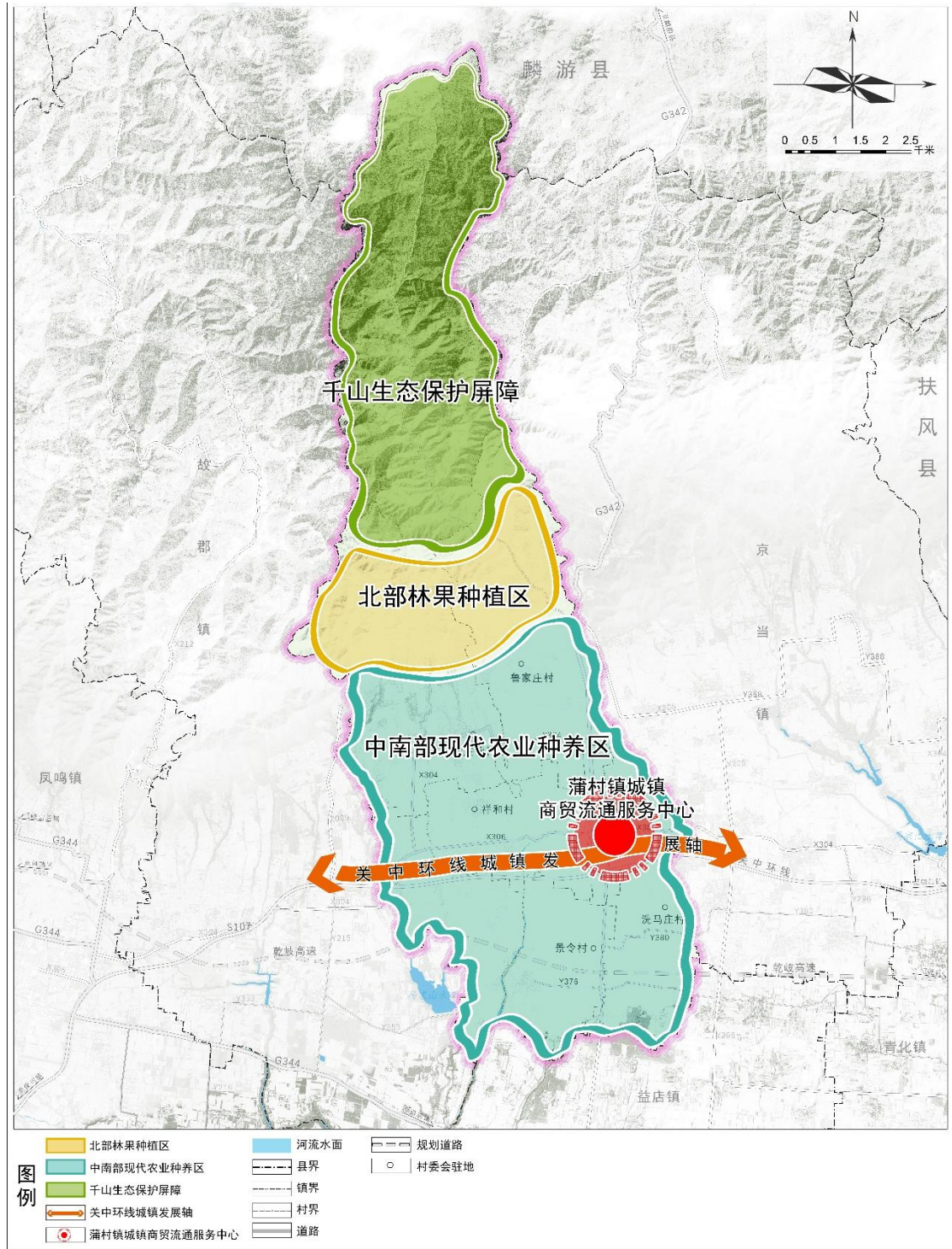
通过对岐山县“一带两核，三区四轴”的全域国土空间开发保护总体格局的落实和细化，以做强镇区，做优乡村为导向，以山水林田湖草整体保护格局为目标，以镇域自然资源禀赋和社会经济发展趋势为基础，实现特色农业生产、畜禽养殖、涉农加工以及商贸物流等产业的发展。提出蒲村镇国土空间总体格局：“一屏一轴 一心两区”的总体格局。

“一屏”：千山生态保护屏障。

“一轴”：关中环线城镇发展轴。

“一心”：蒲村镇城镇商贸流通服务中心。

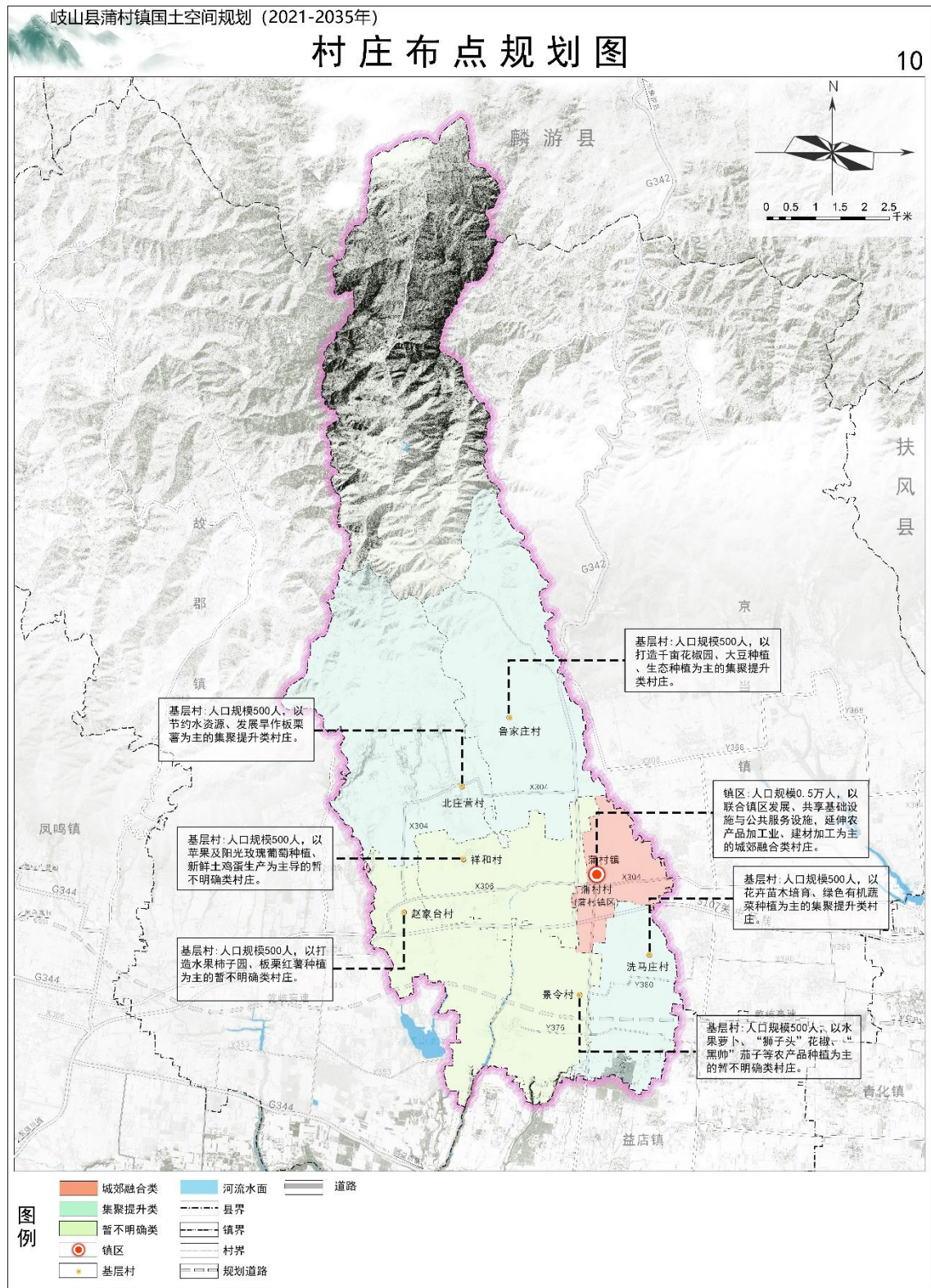
“两区”：北部林果种植区、中南部现代农业种养区。



(二) 乡村总体布局

充分尊重、顺应村庄发展规律和演变趋势，根据镇域不同村庄的发展现状、区位条件、资源禀赋等，落实上位规划村庄分类，结合村庄发展实际，分类推进乡村振兴。蒲村镇集聚提升类村庄共计

3个，分别为鲁家庄村、北庄营村、洗马庄村。城郊融合类村庄1个，为蒲村村。暂不明确类村庄共计3个，分别为景令村、赵家台



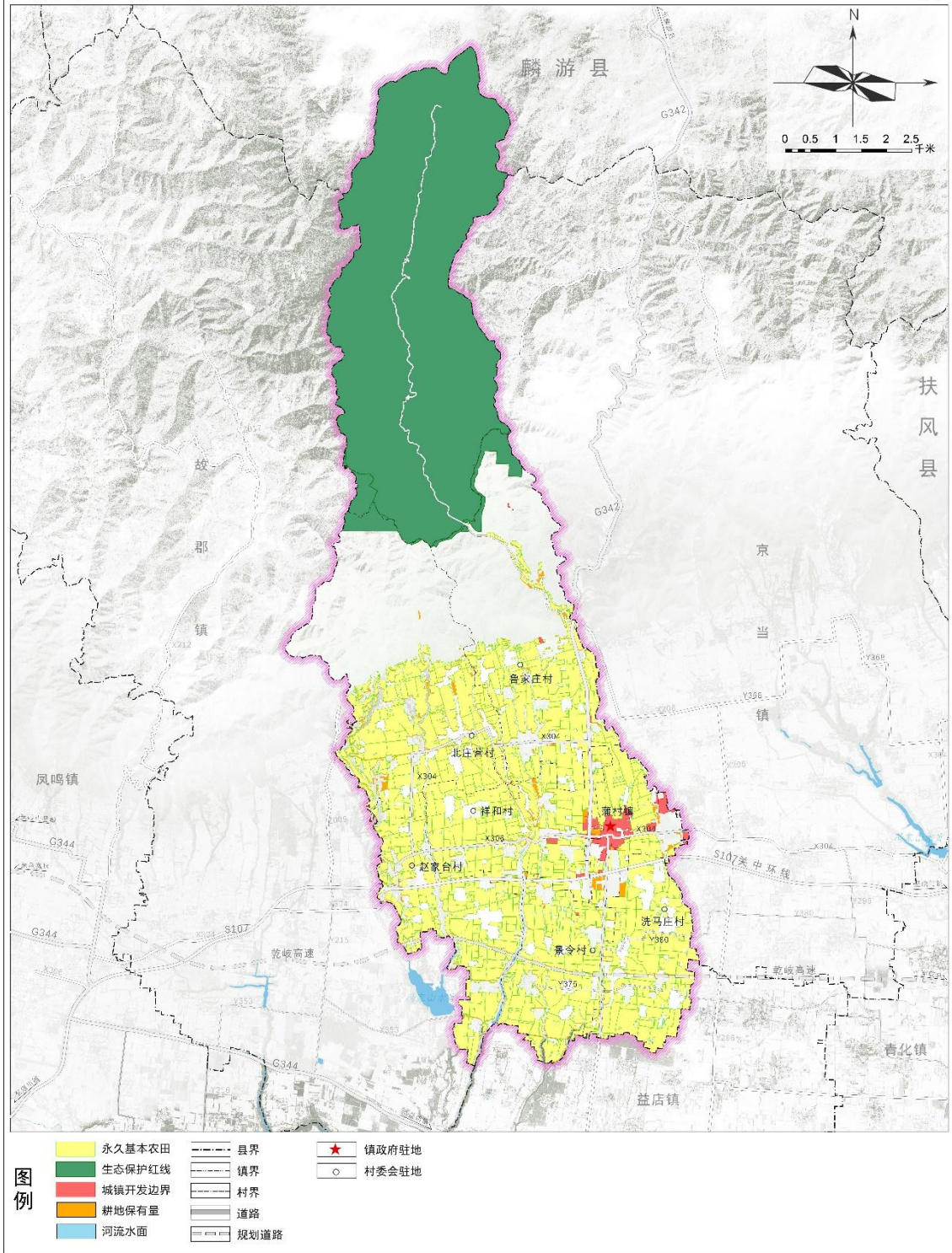
村、祥和村。

（三）统筹划定“三条控制线”

耕地和永久基本农田保护红线。落实上位规划确定的耕地与永久基本农田保护红线，到 2035 年，蒲村镇落实耕地保有量不低于 **2891.61** 公顷（4.34 万亩），永久基本农田保护红线面积不低于 **2797.75** 公顷（4.20 万亩），根据永久基本农田核实整改数据，永久基本农田保护红线面积不低于 **2806.55** 公顷（4.21 万亩）。主要集中在镇域中部、南部。

生态保护红线。落实上位规划生态保护红线划定成果，到 2035 年，蒲村镇落实生态保护红线面积为 **2512.67** 公顷，主要分布在北部崛山森林公园区域。

城镇开发边界。落实上位规划划定的城镇开发边界，到 2035 年，城镇开发边界集中建设区面积控制在 **64.43** 公顷。



蒲村镇人民政府 编制
二〇二五年九月

陕西亨通智能科技有限公司 编制

(四) 规划分区与用途管制

按照保护与保留、开发与利用的原则，统筹布局农业、生态、

城镇等功能空间，加强全域全要素国土空间用途管制。在县级国土空间总体规划分区的基础上，将蒲村镇国土空间划分为生态保护区、生态控制区、农田保护区、城镇发展区、乡村发展区五类一级管制分区。

生态保护区。蒲村镇生态保护区面积为 2512.67 公顷，占镇域国土面积 31.61%。主要分布在镇域北部。生态保护区应严格管控，自然保护地核心保护区原则上禁止人为活动，其他区域严格禁止开发性、生产性建设活动，除国家重大战略项目外，禁止改变用途。

生态控制区。蒲村镇生态控制区面积为 358.64 公顷，占镇域国土总面积的 4.51%，主要包括生态保护红线以外集中分布的极重要区、滑坡高危险地区等。该区是生态保护红线外，需要予以保留原貌、强化生态保育和生态建设、限制开发建设的自然区域。

农田保护区。蒲村镇生态控制区面积为 358.64 公顷，占镇域国土总面积的 4.51%，主要包括生态保护红线以外集中分布的极重要区、滑坡高危险地区等。该区是生态保护红线外，需要予以保留原貌、强化生态保育和生态建设、限制开发建设的自然区域。

城镇发展区。蒲村镇城镇发展区面积为 64.43 公顷，占镇域国土总面积 0.82%，主要包括镇区城镇开发边界范围。该区是为了满足各类城镇发展需求、优化城镇功能和空间布局为目的而划定的区域。城镇发展区实行“详细规划+规划许可”的管制方式，强化“四线”管控要求。具体按照城镇集中建设区类型进行管控。

乡村发展区。蒲村镇乡村发展区面积为 2196.93 公顷，占镇域国土总面积的 27.64%，主要包括镇域中南部。其中，一般农业区

面积为 655.45 公顷，林业发展区面积为 962.44 公顷，村庄建设区面积为 579.66 公顷。

四、产业发展布局优化

（一）产业发展定位

加快现代农业和涉农加工业两大主导产业提质扩容，积极培育仓储物流与居民服务等新兴产业，完善蒲村镇产业发展体系，到 2035 年将蒲村镇打造成为现代农业强镇和商贸流通服务大镇。

（二）产业空间结构

规划构建“一心两聚集两板块”的镇域产业空间格局。

一心：打造商贸流通服务中心，促进农副产品、建材产业以及商贸服务发展。

两聚集：依托赵家台村、祥和村、蒲村村、北庄营村、鲁家庄村，建设农产品精深加工聚集区，推动农产品精深加工业“优质化、多元化、绿色化、休闲化”发展；依托岐山县新材料产业园，推进蒲村镇高端建材、新材料产业链“差异化、高端化、生态化、循环化”发展，建设新材料产业生产聚集区。

两板块：在镇域中部、南部打造以种养结合、农牧循环体系为基础的农业生产板块，促进现代农业绿色可持续发展；在镇域北部依托崛山森岭公园打造农旅融合的生态旅游板块，引领农业转型升级，促进休闲农业蓬勃发展。

（三）产业发展布局

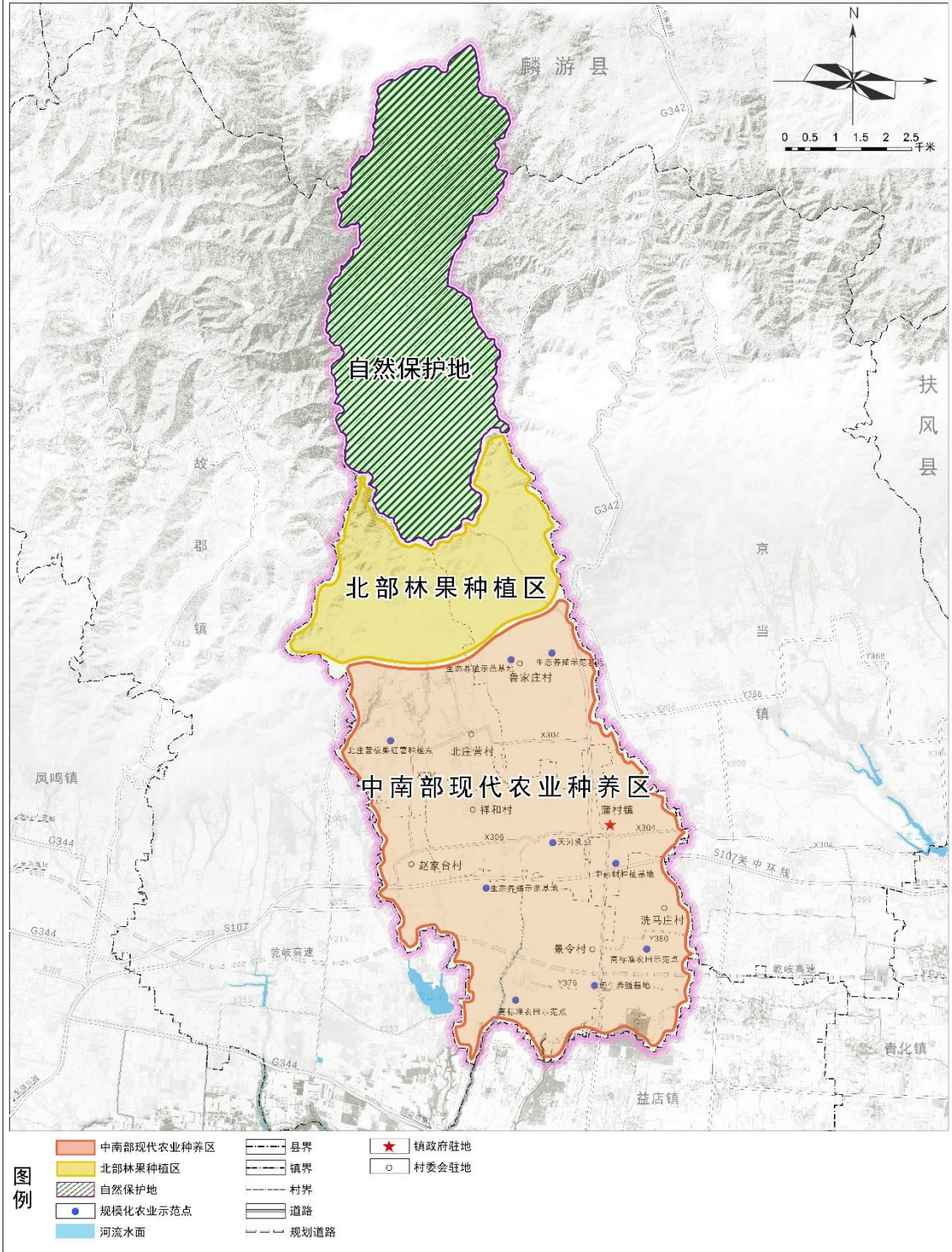
聚焦现代农业建设，加快农业优化升级。大力推广保护性耕作，发展“吨粮田”、“吨半田”，推广建设优质小麦生产基地。打造

生态农牧业循环体系，全力推进畜牧业规模化、生态化、特色化和产业化发展。建设特色产业示范带，以“公司+基地+科技+农户”模式，重点打造关中环线特色产业示范带。

延伸产业链条，重点发展两大产业聚集区。依托现有产业基础，延长产品链条，增加产业关联度，打造以天和乳业为龙头的、以粮食和农畜产品加工为主的农产品精深加工聚集区。立足蒲村镇及周边丰富的农副产品资源，充分发挥食品加工产业基础优势，推进绿色食品加工业链条化，重点发展面粉、花椒、中药材、红薯等精深加工产品。打造新材料产业聚集区。依托岐山县新材料产业园作为载体，打造以高端建材、新材料为重点的产业聚集区。推动新材料产业集群化、链条化、智能化发展。

完善城镇服务，打造商贸流通服务中心。借助区位优势，重点发展农副产品、建材产业等商贸物流，引进培育专业物流公司和物流配送中心。完善农副产品流通体系，支持农产品批发市场、集贸市场等基础设施建设，推进粮食物流节点、农产品冷链系统和生鲜农产品配送中心建设，完善农村消费品销售网络，推动现代流通方式向农村延伸。

农业空间规划图



蒲村镇人民政府
二〇二五年九月

陕西宁导蓝科技有限公司 编制

五、自然资源保护与利用

(一) 耕地资源保护

严格落实上位规划确定的耕地保护任务，全面强化“田长制”体系建设，坚决遏制耕地“非农化”、防止“非粮化”，确保耕地数量不减少、质量不降低。

规划至 2035 年，蒲村镇划定耕地保有量不低于 2891.61 公顷（4.33 万亩），永久基本农田保护红线面积不低于 2797.75 公顷（4.20 万亩）。

（二）林地资源保护利用

以保护和培育林地资源为核心，重点落实保护千山山脉天然林、生态公益林，通过人工造林、飞播造林、封山育林等措施全面推进林业建设，严格控制林地转化为非林地，全面推进全镇森林资源保护。

落实上位规划中千山生态保护区范围，逐步在北部实施植树造林、塬坡绿化、退耕还林、退耕还草等修复措施，预防和治理水土流失、滑坡问题；推进高标准农田林网、绿色生态廊道等建设，发展水土保持林、速生丰产林和干杂果经济林，加快实施生态廊道综合治理建设项目。

（三）建设用地节约集约利用

落实最严格的节约用地制度，严控建设用地总量。规划至 2035 年，全镇的建设用地总规模不突破 639.41 公顷，城镇建设用地规模不突破 64.43 公顷。严格落实“增存挂钩”机制，持续推动批而未供和闲置土地处置。大力盘活闲置低效城镇建设用地，鼓励政府、土地使用权人和社会资本参与推动城镇低效用地再开发，提高存量土地资源效率。到 2035 年，全镇累计盘活存量建设用地潜力

11.53 公顷。

（四）水资源保护利用

镇域内主要有 1 座小（2）型水库崛山沟水库，水库保护应以相关法律法规为准。坚持“以水四定”，实行用水总量和用水强度双控制。强化产业布局等建设项目水资源约束，严格限制高耗水产业布局。

六、历史文化与景观风貌

（一）历史文化保护

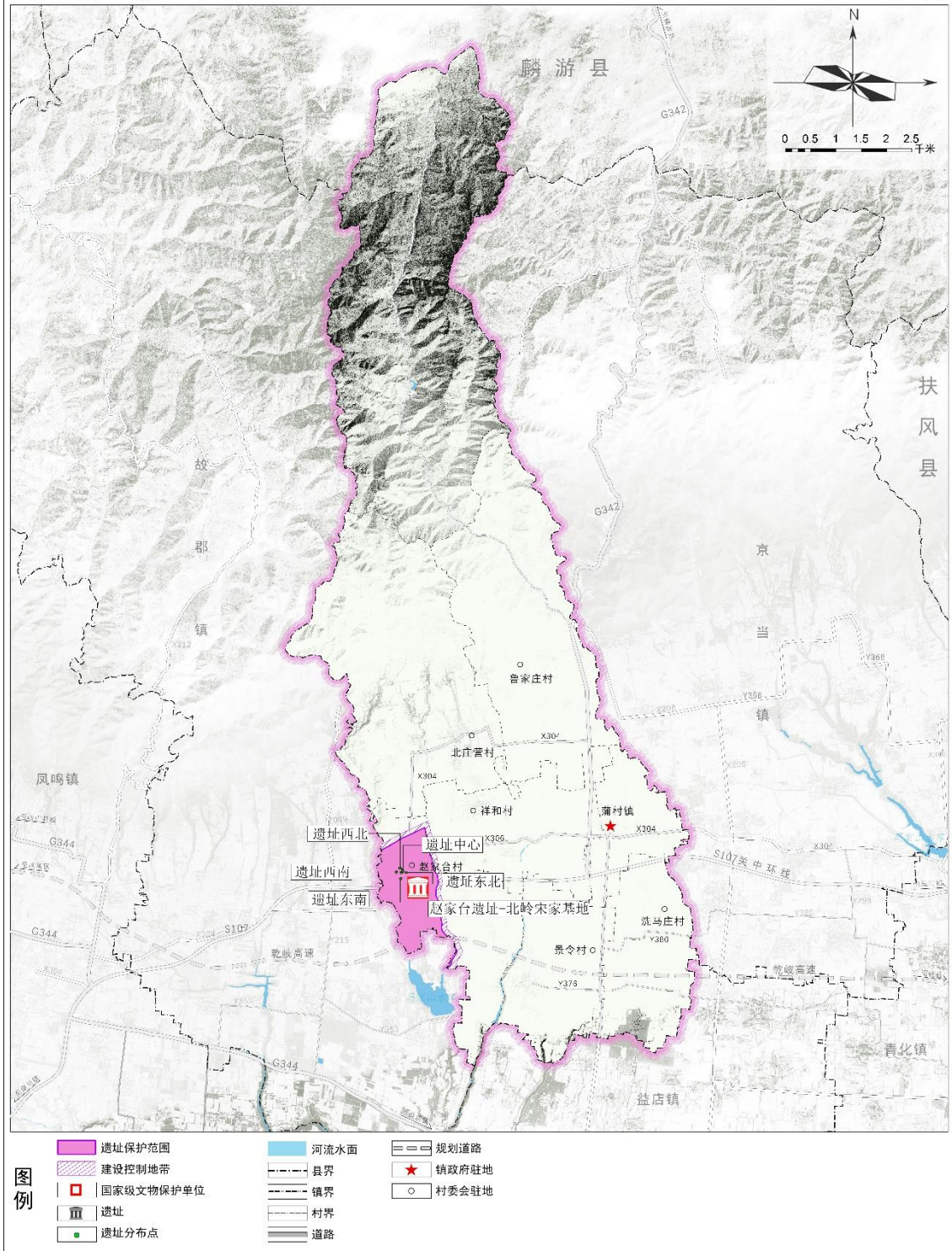
严格执行《中华人民共和国文物保护法》等相关法律法规的要求，落实国家级文物保护单位赵家台遗址的保护范围和建设控制地带，落实遗址保护范围 203.31 公顷。严格按照文物保护的要求，做好文物保护单位的保护和升级工作。完善文物保护单位建标立碑，落实文物保护单位保护范围及建设控制地带范围。

（二）景观风貌塑造

以山水林田等自然资源为本底，结合地形地貌及用地空间形态，划分为北部千山自然景观风貌区、中部城镇风貌区、南部台塬景观风貌区三大风貌分区。

以山水林田等自然资源为本底，结合地形地貌及用地空间形态，划分为北部千山自然景观风貌区、中部城镇风貌区、南部台塬景观风貌区三大风貌分区。

历史文化保护规划图



蒲村镇人民政府 编制
二〇二五年九月

陕西亨通测绘科技有限公司 编制

七、国土综合整治与生态修复

(一) 国土综合整治重点区域

1. 高标准农田建设

重点将蒲村镇中部、南部的集中连片优质耕地纳入高标准农田建设重点区域，完善农田水利、土地整理，加大撂荒地整治和统筹利用，实施耕地质量提升、化肥减量化行动。到 2035 年，在镇域中南部建成高标准农田 1306.67 公顷（1.96 万亩）。

2.宜耕后备土地资源开发

根据适宜性评价，按照土地平整与改造、配套完善农田水利设施、修建田间道路、增加土壤肥力等措施，增加有效耕地面积，逐步改善土壤环境，提高耕地质量。在保护生态环境前提下，到 2035 年，全镇宜耕后备土地资源开发 30.76 公顷。

3.农用地整治

重点对鲁家庄村、蒲村村、祥和村、赵家台村等区域低效园地、林地及不合理利用农用地进行农用地整理，改良土壤，完善农业基础设施建设，提高农用地质量。到 2035 年，全镇农用地整理潜力 101.64 公顷。

4.低效建设用地整治

重点对祥和村、景令村、鲁家庄村等村的空置废弃建设用地进行盘活，引导村民原址利用闲置建设用地。开展农村建设用地整理项目，促进农村废弃建设用地复垦。到 2035 年，全镇农村建设用地整治潜力面积为 11.53 公顷。

（二）生态修复重点区域

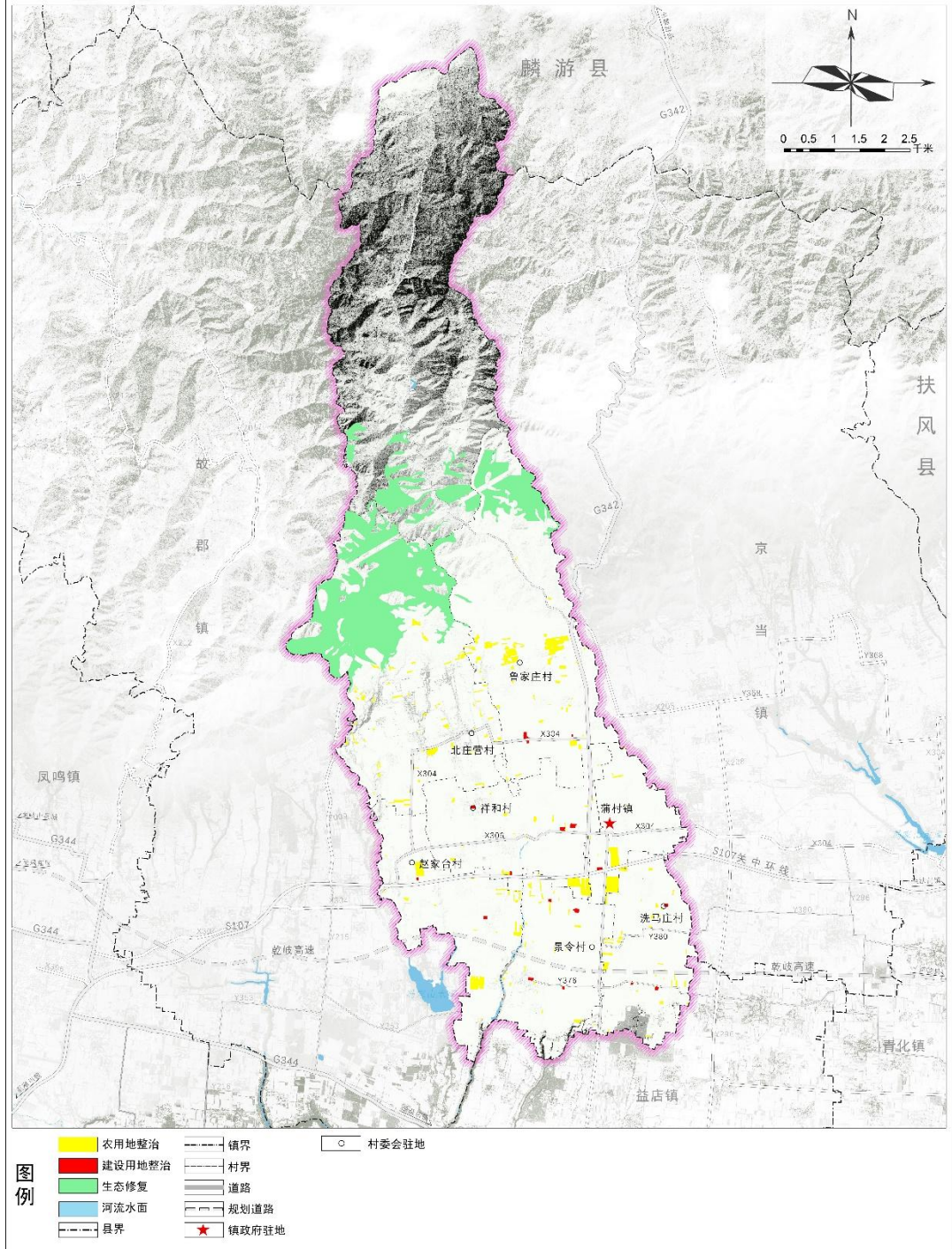
1.坡耕地水土流失综合整治

根据资源环境承载能力，重点对北庄营村、鲁家庄村、蒲村村、赵家台村等村开展水土保持治理工程，推进农防林更新改造，完善

农防林网体系，增强耕地的防护效能，开展面源污染治理，控制外源性污染，推进农业化肥减量增效，推行农膜回收利用，减少耕地污染。

2.绿化造林

严格控制在蒲村镇北部范围内的生产建设活动，以水源涵养林、水土保持林为重点，加快中幼林抚育、低效林改造、混交林培育，提高林分质量，最大限度地提高水源涵养区和水源保护区及周边植被覆盖度，提升林地的固土保水能力。



岐山县人民政府
二〇二五年九月 编制

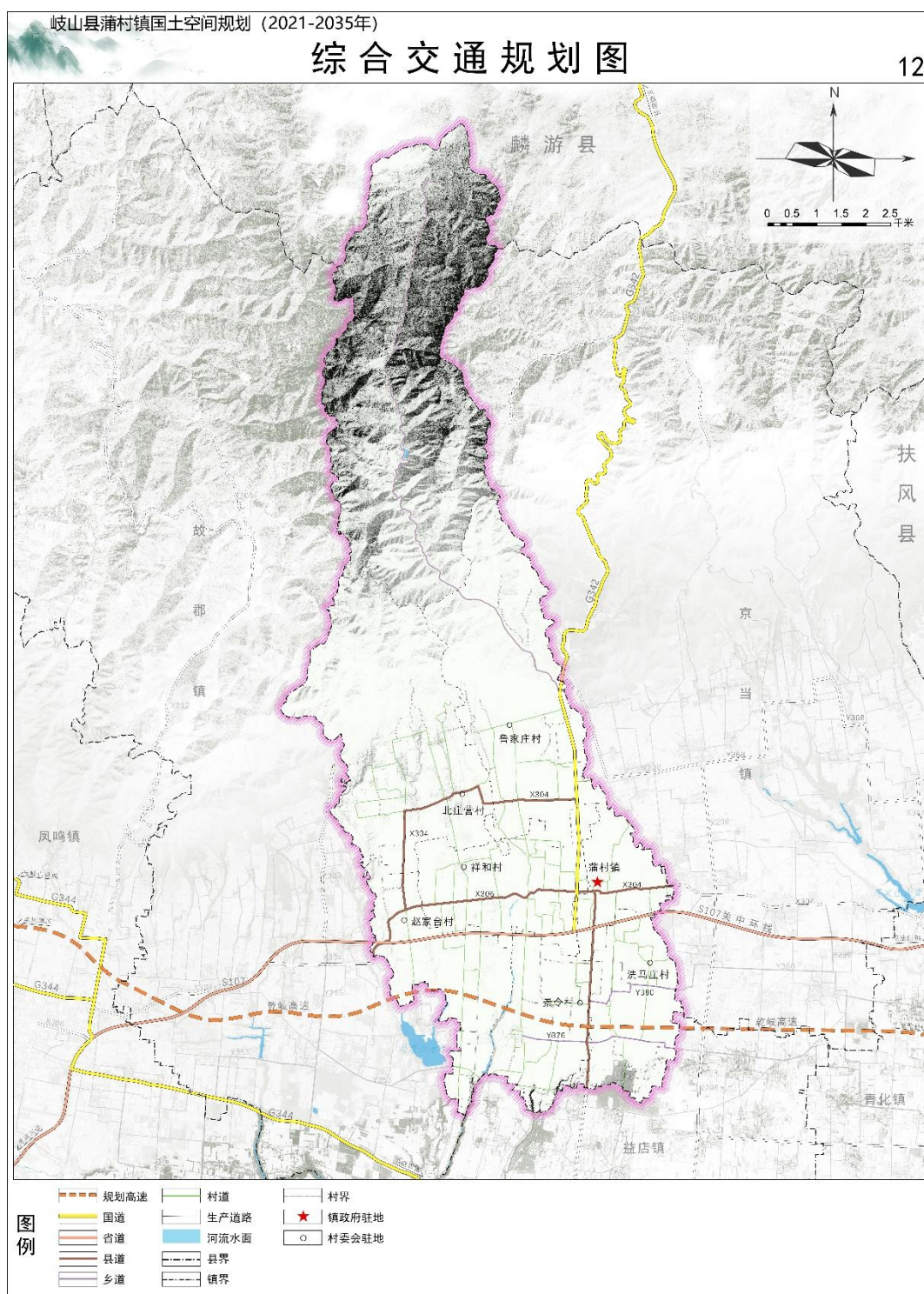
陕西中地信息技术有限公司 编制

八、国土空间支撑保障体系

规划形成“三横两纵”的干路路网格局，其中“三横”为乾岐高速、S107（关中环线）、X304（渭北环线）；“两纵”为 X304（渭北环线）、G342 与 X234 连接线，规划落实乾岐高速建设工

程，强化镇村、村村的道路联通。

引导公共交通沿 G342、X304 向镇域内主要行政村延伸，沿路规划公交站点。在镇域中部规划一处停车场，配套新能源充电服务设施，满足未来电车的需求，占地面积 0.48 公顷。



九、镇区规划

城市性质。商贸流通交易为主的商贸流通型城镇。发挥北接麟游和岐山县新材料产业园的区位优势，依托 G342、S107 横贯东西区位优势，重点发展涉农工业、商贸流通服务业。

发展规模。到 2035 年，镇区城镇开发边界面积不突破 48.90 公顷，规划人口不低于 0.5 万人。

空间结构。镇区应从外延扩张转向内涵集约发展，结合蒲村镇土地基本情况与周边乡镇的空间关系，确定蒲村镇镇区发展方向为：南拓、北优、西调、东控。

一心：镇区综合服务中心。依托现状镇政府及其周边公共服务建设形成综合服务中心。

一轴：综合发展轴。依托 X304（渭北环线）联通商业公共服务版块、工业仓储发展版块和居住生活服务版块，形成东西向综合拓展轴。

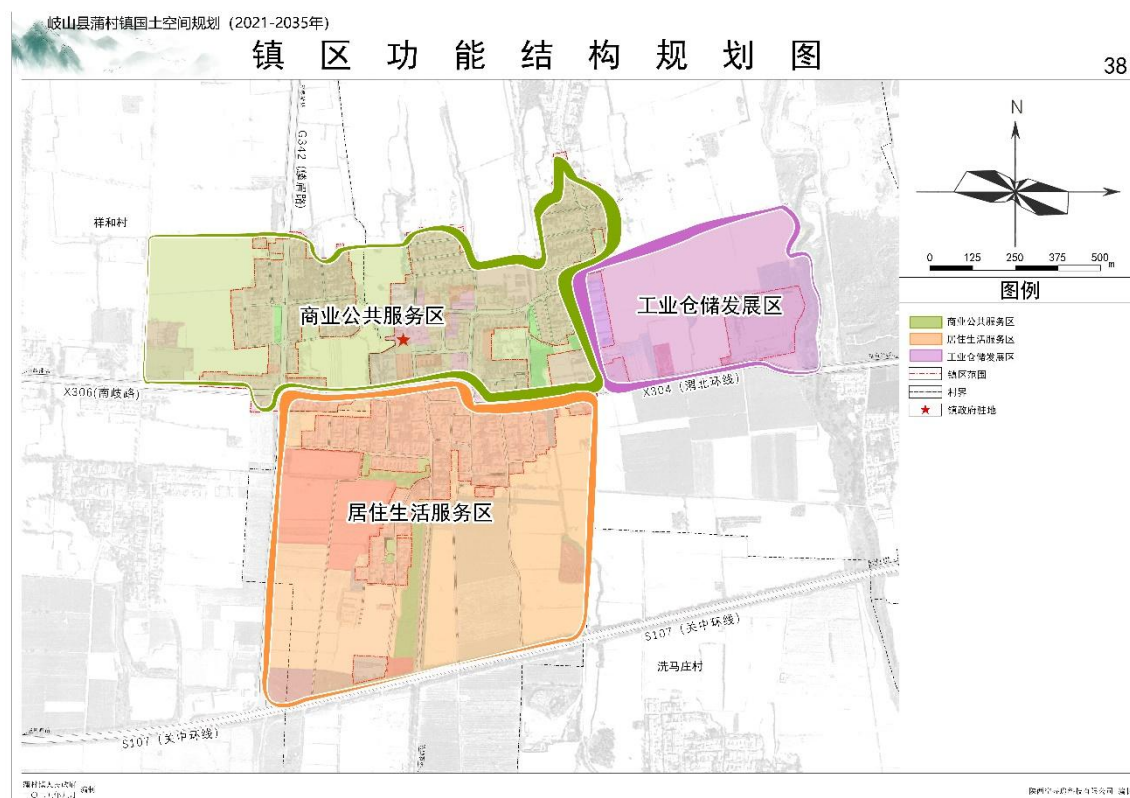
三区：沿 X304（渭北环线）划分 3 个板块，分别为商业公共服务区、工业仓储发展区和居住生活服务区。

居住生活服务区：结合现状居住与配套生活服务，积极推进人居环境改造，提升公共服务水平，完善路网及基础设施，注重景观环境设计，改善镇区居住品质。

商业公共服务区：依托 X304（渭北环线）、G342 打造商业公共服务版块。以商业集贸、公共服务为主，配套商务、旅游服务及休闲体验，充实娱乐休闲设施，强化镇区对外形象展示功能。

工业仓储发展区：结合现有的涉农工业，积极盘活闲置仓储物

流用地,打造集农畜产品加工、工业生产等为主的工业仓储发展区。依托岐山县新材料产业园,推进蒲村镇高端建材、新材料产业链“差异化、高端化、生态化、循环化”发展。壮大镇区产业发展。



十、“通则式”规划技术管理规定

蒲村镇共7个行政村,蒲村村、北庄营村等5个村单独编制实用性村庄规划,剩余鲁家庄村、洗马庄村等2个村纳入“通则式”规划管理。

村庄类型。鲁家庄村、洗马庄村为集聚提升类村庄。

村庄定位。贯彻落实上位规划发展指引,洗马庄村以“粮头食尾”为目标,发展良种繁育,推进农产品的深加;围绕“肉”做强养殖场、养猪场;开展生态智慧循环养殖。鲁家庄村发挥“南北鲁家庄优质小麦”旧时为皇家贡品的种植底蕴,围绕“面”做优南北

鲁家庄优质小麦生产基地，推进农产品的深加，提升品牌建设，建设电商助农展销馆。

十一、规划实施保障

永久基本农田保护、生态保护红线等底线要素得到严格落实，依托县级国土空间基础信息平台，对空间规划中确定的各项指标进行实时监测。根据监测和评估结果，建立规划动态维护机制，采取调整规划实施策略、优化调整近期建设规划和年度实施计划等方式，确保空间规划确定的各项内容得到落实，更好地推动规划实施。

将规划确定的目标任务、空间布局、重大工程逐级分解落实到各级各类国土空间规划中。同时，加强组织领导、健全传导与衔接机制、构建督促机制与监测评估体系、优化管理体制提升管理水平、强化公众参与与信息化建设，为规划实施提供坚实保障。