

岐山县京当镇国土空间规划

(2021-2035 年)

批后公开

京当镇人民政府

2026 年 5 月

根据《中共中央国务院关于建立国土空间规划体系并监督实施的若干意见》(中发〔2019〕18号)等文件精神，我镇已组织编制完成《岐山县京当镇国土空间规划(2021—2035年)》，于2026年4月21日获宝鸡市人民政府批准(宝政函〔2026〕18号)，现予以公告。

一、规划范围和规划期限

规划包括镇域和镇区两个层次。全域为京当镇行政辖区内全部土地，总面积11093.12公顷；镇区建设用地总规模为218.13公顷，其中：京当片区建设用地规模24.40公顷，祝家庄片区建设用地规模149.18公顷，零星片区建设用地规模44.55公顷。《规划》镇区主要包括京当片区和祝家庄片区：京当片区为现镇政府驻地，东西宽515米、南北长695米；祝家庄片区为原镇政府驻地及工业园区，东西宽730米、南北长810米。规划期限为2021年至2035年，规划基期年2020年，规划目标年2035年，近期目标年2025年。

二、规划定位和目标

(一) 规划定位

统筹推进“五位一体”总体布局，按照省市相关部署，贯彻落实“五项要求”“五个扎实”，坚持新发展理念，着力推动高质量发展，积极融入新发展格局，严守耕地保护红线和生态安全底线，坚持以人民为中心，坚持生态优先、绿色发展、创新发展方式。规划提出“依托新材料产业园、周原文化遗址两大核心资源，打造集新材料产研、周文化旅游、生态宜居于一体的工业文旅城镇”的规划定位。

（二）规划目标

至 2025 年，全镇国土空间格局逐步优化，乡村振兴发展有序推进，全镇基础设施及基本公共服务设施进一步完善，达到全县中等偏上水平。城乡现代化水平和生态文明建设取得较大进展，城镇发展质量显著提高。建立健全自然保护地和历史文化保护体系，严格落实永久基本农田、生态保护红线、城镇开发边界管控要求，推动国土空间集约高效发展。

至 2035 年，国土空间保护开发格局基本形成，城乡深度融合，人与自然和谐发展；全镇工业与周文化旅游发展跃上新台阶，城乡居民收入差距缩小，基本公共服务均等化逐步实现，生活环境质量稳步改善，产业布局更加集聚，创新驱动的现代化产业体系初步形成，交通互通互联，城镇生态、宜居、活力逐步提升。2035 年国土空间开发保护主要目标如下：

国土空间底线全面筑牢，灾害防治能力显著增强。严格落实耕地与永久基本农田保护任务，高标准农田布局优质高效。水、林等生态空间得到系统保护修复，生态系统稳定性持续提升，生态保护红线与环境质量底线严守不破，生态固碳功能不断巩固。至 2035 年，京当镇永久基本农田保护面积 3311.83 公顷；耕地保有量为 3483.02 公顷；生态保护红线面积 3659.32 公顷；城镇开发边界面积为 218.13 公顷。

国土空间结构持续优化，区域协调发展格局基本形成。主体功能区战略全面落地，土地利用集约高效、开发保护有序规范。农业、生态、城镇空间布局更加均衡，城乡融合、镇村协同的“两核、四区、三廊、双节点”国土空间总体格局基本形成。

国土空间利用效率稳步提升，产业结构优化升级成效明显。土地、水资源集约节约利用水平全面提高，人均城镇建设用地控制在 145.42 平方米以内，工业用地亩均产出效益持续提升，综合交通网络更加通畅。优质小麦、玉米、花椒、苹果、中药材、奶山羊等特色种养空间保障有力，凤鸣新材料产业园等载体落地见效，“一心、一轴、一环、四区”产业空间格局基本形成。

国土空间品质显著改善，城乡公共服务均衡普惠。城乡基础设施与公共服务配套提质升级，养老、医疗、教育、文化等服务实现全域覆盖、均等可及。镇区 15 分钟社区生活圈、公园绿地 5 分钟步行覆盖率均达 100%，宜居宜业宜游的和美城镇基本建成。

国土空间特色充分彰显，以文塑旅打造周原文旅名镇。新材料产业品牌影响力持续扩大，周原遗址、周太王陵、凤雏遗址等文化名片价值显著提升。镇村风貌管控精细，生态城镇建设水平不断提高。深度挖掘周文化资源，融合历史遗址与生态景观，打造周文化研学、考古体验、乡村旅游一体化发展示范，全力建设特色鲜明、宜居宜游的周文化工业文旅特色小镇。

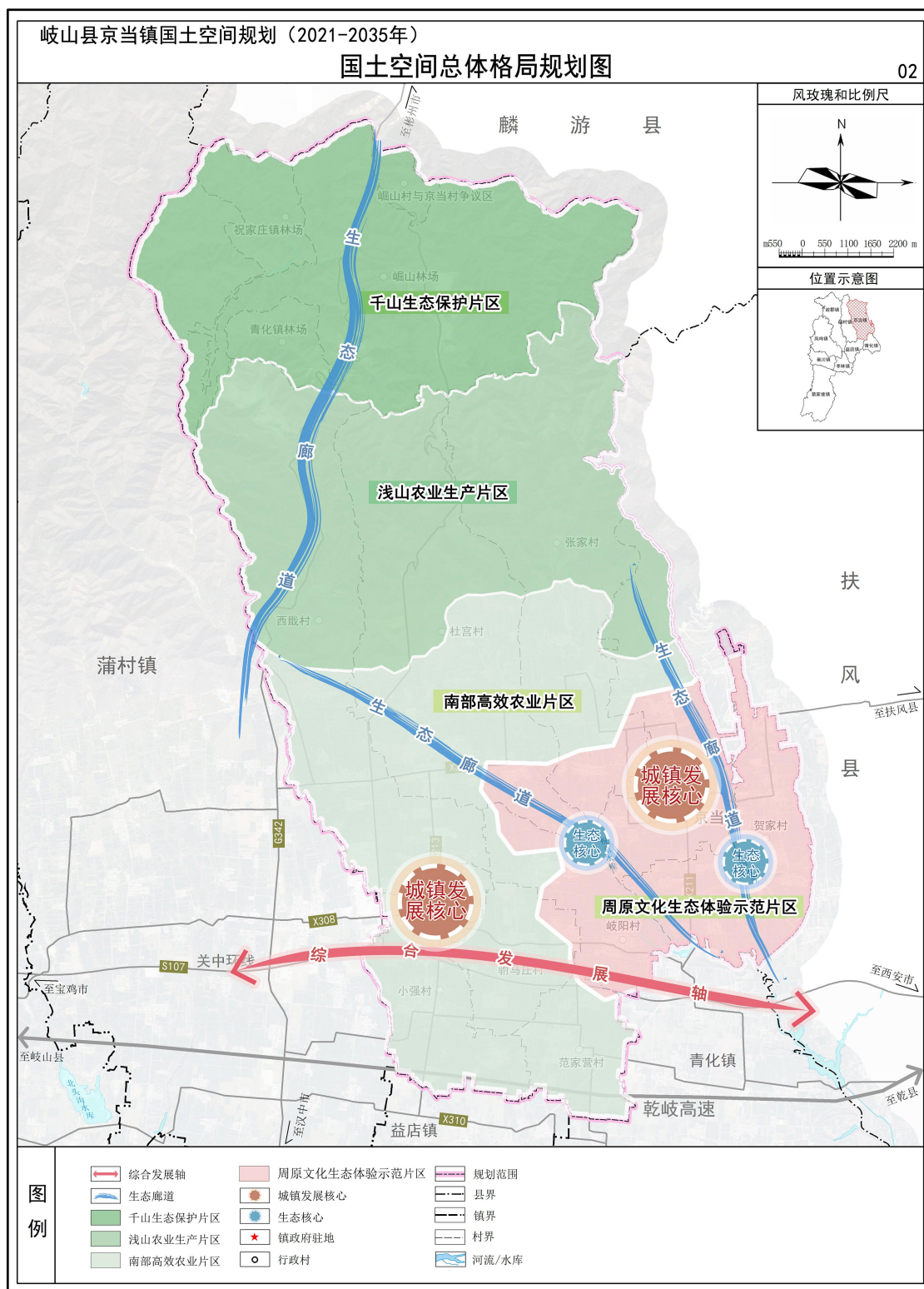
三、国土空间布局优化

（一）全域空间格局

以三条控制线以及自然地理格局为基底，承接岐山县“一带两核，三区四轴”的县域空间总体格局，结合京当镇国土空间开发与保护现状、城镇发展方向、交通通达度等因素，确定京当镇“**两核、四区、三廊，双节点**”的国土空间总体格局。

“两核”：以京当片区和祝家庄片区为镇域城镇发展核心，打

造镇域综合行政服务与商贸中心。



“四区”：依托北部崛山省级森林自然公园形成千山生态保护片区；结合浅山缓坡地形形成浅山农业生产片区；依托中南部平原耕地资源形成南部高效农业片区；以周原遗址为核心形成周原文化

生态体验示范区。

“三廊”：以祁家沟水库和王家沟水库为基础，往北侧延伸的两条生态廊道以及依托国道 G342 形成的生态廊道。

“双节点”：以祁家沟水库、王家沟水库为核心，打造镇域标志性生态景观节点。

（二）乡村总体布局

充分尊重、顺应村庄发展规律和演变趋势，根据镇域不同村庄的发展现状、区位条件、资源禀赋等，按照特色保护、集聚提升、城郊融合、搬迁撤并和保留改善的思路，分类推进乡村振兴。落实《岐山县国土空间总体规划（2021—2035年）》，京当镇特色保护类村庄共计4个，分别为范家营村、驸马庄村、贺家村、岐阳村；集聚提升类村庄共计4个，分别为张家村、杜官村、小强村、西戢村；城郊融合类村庄共计1个，为京当村。

城镇开发边界：严格落实《岐山县国土空间总体规划（2021—2035年）》划定的城镇开发边界范围，规划至2035年，全域划定城镇开发边界面积**218.13**公顷，分布在西戢村、小强村、京当村、崛山林场、贺家村、贺家村与杜官村，其中西戢村部分规模最大。

（四）规划分区与用途管制

按照保护与保留、开发与利用的原则，统筹布局农业、生态、城镇等功能空间，加强全域全要素国土空间用途管制。在县级国土空间总体规划分区的基础上，将京当镇国土空间划分为生态保护区、生态控制区、农田保护区、城镇发展区、乡村发展区、矿产能源发展区6个分区。

生态保护区：全域划定生态保护区3659.32公顷，占全域面积的32.99%，分布于镇域北侧，主要指千山生态保护区。生态保护区应严格管控，自然保护地核心保护区原则上禁止人为活动，其他区域严格禁止开发性、生产性建设活动，除国家重大战略项目外，禁止改变用途。

生态控制区：全域划定生态控制区1274.49公顷，占全域面积的11.72%，位于镇域中部以北浅山区域，主要为实施重要生态系统保护和修复工程，科学开展乡村绿化美化，统筹山水林田湖草沙系统治理，科学恢复林草植被。开展护村林、护路林、护岸林建设，构建乡村生态廊道体系。

农田保护区：全域划定农田保护区3336.48公顷，占全域面积的30.08%，主要分布在镇域中部平原区域。依据《中华人民共和

城镇发展区：全域划定城镇发展区 247.54 公顷，占全域面积的 2.23%，主要分布在西戢村、小强村、京当村、崛山林场、贺家村、贺家村与杜官村，均为城镇发展区。其中，城镇集中建设区面积为 218.13 公顷；弹性发展区面积为 29.41 公顷。

乡村发展区：将满足农业发展及农民集中生活和生产配套为主的区域划入乡村发展区，全域划定乡村发展区 2490.41 公顷，占全域国土面积的 22.45%，主要分布在以农业发展以及农民集中生活和生产配套为主的区域。其中，村庄建设区 591.14 公顷，一般农业区 660.50 公顷，林业发展区 1238.76 公顷。

矿产能源发展区：全域划定矿产能源发展区 84.88 公顷，占镇域总面积的 0.77%。位于镇域北部深山区域。矿产能源发展区的矿产资源开发要以绿色低碳循环发展为导向，严格矿产开发准入条件，强化矿产资源开发利用与保护，大力提升绿色矿山建设水平，加强矿山地质环境保护与综合治理。

四、产业发展布局优化

（一）产业发展定位

以优质小麦、玉米、花椒、苹果、中药材、奶山羊为核心的现代农业生产基地，以新材料产业园为核心的工业创新转型示范基地，以周原遗址、凤雏遗址为依托的周文化旅游聚集地。

（二）产业空间结构

根据京当镇产业空间布局特征和地理基础，突出特色、优化结构、统筹用地，构建“一心、一轴、一环、四区”产业布局，支撑镇域经济可持续发展。

“一心”：围绕京当镇镇政府所在地形成区域产业服务中心。

“一轴”：依托关中环线打造产业主要发展轴。

“一环”：依托镇域的交通闭环形成的综合服务环，串联主要的产业片区。

“四区”：北部山地生态观光区、现代农业发展区、工业物流区、文化旅游区。

（三）产业分区布局

北部山地生态观光区：以千山生态区为重点，涉及区域以生态保护为主，依托北部山林生态景观资源，结合乡村生态观光旅游，国道沿线打造山体生态绿道。

现代农业发展区：结合京当镇实际情况，致力于建设以花椒、油用牡丹、优质小麦、苹果、艾草为主的集生态农业、高效农业、农事体验等于一体的农业种植示范园以及以奶山羊为主的特色养殖基地，带动周边区域的农业发展。

工业物流区：重点完善工业园区服务功能，围绕小强村所在区域形成工业发展区，主要承载建材产业高端化材料领域拓展功能，重点布局绿色建材、轻量化装配式建筑材料两大支柱产业，培育发展节能环保产业等，推动全镇工业产业向规模化、标准化、绿色化转型。

文化旅游区：主要以贺家村、岐阳村为主。深度挖掘周文化，结合休闲农业观光，完善旅游配套设施，驱动由景区、景点观光式旅游向全域文化休闲旅游发展转型，构筑京当镇旅游全域化、休闲化新格局。重点打造贺家村凤雏甲组遗址复原、周乐小镇、周原文

京当镇高标准农田面积为 2001.36 公顷，主要分布在杜官村、张家村、小强村、西戢村、岐阳村、贺家村、京当村、驸马庄村、范家营村。

规划至 2035 年，京当镇永久基本农田面积 3311.83 公顷，主要位于镇域中部平原区域，分布村庄有杜官村、范家营村、驸马庄村、贺家村、京当村、岐阳村、西戢村、小强村、张家村、青化镇林场、祝家庄镇林场、崛山林场；京当镇耕地保有量为 3483.02 公顷，主要分布在杜官村、范家营村、驸马庄村、贺家村、京当村、岐阳村、西戢村、小强村、张家村。

（二）林地资源保护利用

至 2035 年，京当镇全域规划造林绿化面积 373.13 公顷，继续稳步开展生态保护，持续推进天然林保护等重点林业工程，加强森林资源保护，稳固北部山区生态屏障，持续扩大林地面积，开展退化林分修复与退耕还林工程，逐步提升全镇林分生态效益，持续推进退耕还林建设。

（三）建设用地节约集约利用

落实最严格的节约用地制度，严控建设用地总量。规划至 2035 年，全镇建设用地总规模控制在 922.38 公顷以内，城乡建设用地规模控制在 719.40 公顷，城镇用地控制在 218.13 公顷以内。

（四）水资源保护利用

全面落实河长制，强化目标考核和责任追究制，落实水资源保护利用措施，持续推进河流水库系统保护和水生态环境整体改善，维护河渠健康生命。规划至 2035 年水域面积不低于 62.14 公顷。

（五）林草湿地资源保护利用

京当镇林地主要分布于镇域北侧，现状林地资源丰富，规划至2035年林地面积达6058.70公顷。规划将构建生态防护林、景观生态林等林网体系，划定天然林、公益林等集中保护区，通过造林更新、封育恢复、生态修复及精细化管护，强化森林资源保护与可持续利用，筑牢镇域生态屏障。

六、历史文化与景观风貌

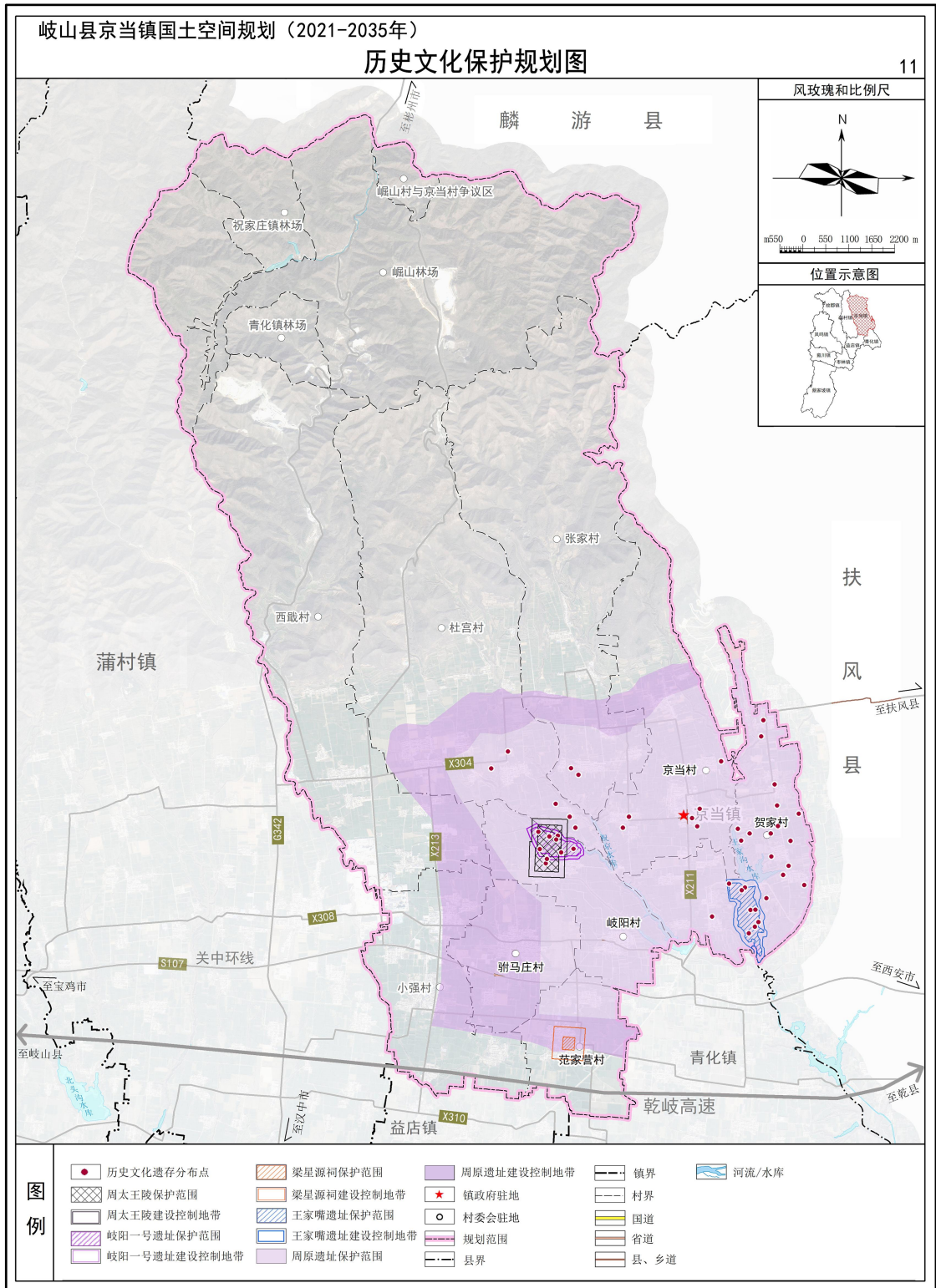
（一）历史文化保护

依据《岐山县国土空间总体规划（2021-2035年）》，将周原遗址国家级文物保护单位和周太王陵、岐阳一号遗址、王家嘴遗址、梁星源祠4处省级文物保护单位的本体范围保护范围、建设控制地带等划入历史文化遗产保护线，并纳入国土空间基础信息平台统一管理。加强对历史文化遗产的整体性保护实现在保护中发展，在发展中保护，推动优秀传统文化创造性转化、创新性发展。

（二）景观风貌塑造

“山塬相依、北高南低”是京当镇的核心自然空间特征。规划依托这一地理本底，保护并构建镇域生态安全格局。

从人文要素和自然要素两方面确立镇村风貌，结合村庄的交通条件、自然条件及历史文化特色，将镇域划分为三个风貌类型，分别为：历史遗韵风貌区、千山生态风貌区和产镇融合风貌区。



七、国土综合整治与生态修复

（一）整治目标与任务

促进城乡经济发展。对农村闲置建设用地进行整治并新增耕地，

新增耕地形成的挂钩指标用于工业以及重点文旅项目建设，实现以关中环线为支撑，工业园区和文旅项目带动，以点带面促进城乡经济发展的目标。落实上级下达的耕地保有量、补充耕地等耕地保护目标任务，改善农业生产条件和农村人居环境，建设“美丽乡村”，拓展城市反哺农村的资金渠道，促进城乡经济社会协调发展。

助推乡村振兴建设。坚持以人民为中心、共享共建，积极探索美丽资源禀赋转化为“美丽经济+”的乡村振兴道路。助推改善人居环境，加快建成规划科学、生产发展、生活富裕、乡风文明、村容整洁、管理民主的可持续发展村庄，成为人民群众安居乐业的美丽家园，同时采用串点成线、成片创建的方式，打造以新型工业、文化旅游为主，休闲农业、特色养殖业为辅的周原文化名镇。

（二）国土综合整治和生态修复重点区域

1.农用地整治重点区域

农用地整治重点区是为保证粮食安全划定的重点区域。结合县级国土综合整治与生态修复专题中农用地潜力分析，本次重点进行农业整治的区域主要位于京当镇范家营村、岐阳村、小强村等，这些村庄在国土综合整治中，主要以农用地综合整治为主。

2.村庄建设用地整治区域

村庄建设用地整治区主要是指农村建设用地利用比较粗放、村庄空心化和土地闲置现象严重、村庄布局“散、乱、差”的区域，重点开展农村建设用地整治工程。规划期内重点进行村庄整治的区域主要位于京当镇贺家村、驸马庄、杜官村等。

3.城镇低效建设用地整治区域

城镇低效建设用地整治重点区域主要位于京当镇京当片区。该重点区内以低效建设用地、老旧住宅改造为主，同时完善绿地系统，加快基础设施建设，盘活城镇低效存量建设用地，提高土地对社会经济发展的持续保障能力。

4.北部森林生态修复

针对镇域北侧林地区域开展系列生态修复工程，修复总面积1986.03公顷。主要包括千山国土绿化932.83公顷；千山、中部塬区水土保持提升项目635.13公顷；千山森林质量提升416.63公顷；历史遗留矿山地质环境修复提升1.44公顷；千山水土保持提升方面。通过强化林地生态保护与修复，加强森林生物多样性保护，与周边区县共同推进生态功能区构建，保护修复生态廊道和动物栖息地。增强林地植被生态服务功能，在林区内制定封山育林、森林抚育、飞播造林等专项实施方案。按照宝鸡市水土保持区划确定的水土流失防治区，严格控制生产建设，实施水土流失综合防治工程，遏制水土流失，改善生态环境。

严格控制千山山脉范围内的生产建设活动。以水源涵养林、水土保持林为重点，加快中幼林抚育、低效林改造、混交林培育，提高林分质量，最大限度地提高水源涵养区和水源保护区及周边植被覆盖度，提升林地的固土保水能力。加强矿区水土流失专项治理。落实矿区地表植被保护措施，最大限度减少地面扰动和破坏地下水系，提升水土保持功能，有效遏制水土流失。

5.南部水生态修复与水环境治理

针对流域生态环境整治及祁家沟水库和王家沟水库统筹开展

水生态修复治理，治理总面积 38.71 公顷。其中，实施水库生态保护修复工程面积 23.95 公顷，实施渭河干支流生态修复面积 14.76 公顷。提升水源涵养能力，推进山水林田湖草系统治理和生态保护，提升蓄水留水能力，改善水生态环境。加强水环境质量管控治理。强化饮用水源地污染源治理，控制农业面源污染，推进工业污水治理和城镇生活污水处理，减少流域污染物排放。加强对各重点流域水质的监测，并按市级考核标准控制，对集中式饮用水水源实施饮用水水源保护区制度，分散式饮用水水源，可以根据实际需要，依据国家相关技术要求划定保护范围，并按照国家有关规定设置隔离防护设施或者标志。

九、镇区规划

发展定位：全镇政治、经济、文化、产业服务中心。近期京当片区侧重于行政、产业、文化服务中心，祝家庄片区侧重于经济服务中心。

发展规模：依据城镇人口规模预测结果，至规划期末，京当镇镇区人口规模为 8825 人，建设用地总规模为 218.13 公顷，其中：京当片区建设用地规模 24.40 公顷，祝家庄片区建设用地规模 149.18 公顷，零星片区建设用地规模 44.55 公顷。京当镇城镇范围包括京当片区和祝家庄片区，京当片区位于京当村中南部区域，东西宽 515 米，南北长 695 米；祝家庄片区位于西戡村与小强村的交界处，北邻西戡村，南连小强村，东靠驸马村，西至蒲村镇，东西宽 730 米，南北长 810 米。

空间结构：

（一）京当片区：依托京当镇区位交通、产业发展、城镇建设等基础条件，结合镇区发展定位及建设目标，《规划》形成“一轴、两核、三区联动”的空间布局结构。

一轴：依托主要道路打造的城镇生活服务轴。

两核：以镇政府为中心，结合镇政府周边各行政办公单位、绿化广场、公共配套设施等形成全镇的公共服务核心以及以农贸市场为主的商贸服务核心。

三区：以镇政府为主的行政服务片区、以农贸市场为主的商贸服务片区以及居民生活服务片区。

（二）祝家庄片区：根据片区实际，规划形成“一轴、三区”的空间布局结构。

一轴：沿主要交通形成的主要发展轴。

工业发展片区：主要以工业园区为主的工业发展片区。

城镇住宅片区：主要以居民住宅为主的城镇住宅片区。

商业服务片区：主要依托现有的门面房以及闲置的市场打造商业服务片区。

十、“通则式”规划技术管理规定

京当镇共 9 个行政村和 4 个林场，京当村、张家村等 4 个村单独编制实用性村庄规划，剩余小强村、杜官村等 5 个村纳入“通则式”规划管理。

村庄类型：驸马庄村、贺家村为特色保护类村庄，小强村、杜官村和西戢村为集聚提升类村庄。

村庄定位：贯彻落实上位规划指引，分类引导村庄特色发展。小强村打造集工业、商贸服务与现代农业于一体的综合服务型村庄；杜官村以中药材种植和优质小麦为主导产业，打造特色农业村庄；驸马庄村以甜叶菊和艾草特色种植为主导产业，打造特色农业村庄；贺家村以文化旅游和生态农业为主导，打造生态农业与旅游融合发展的村庄；西戢村以油用牡丹和建材工业为主导，打造生态农业与工业融合发展的村庄。

十一、规划实施保障

永久基本农田、生态保护红线、城镇开发边界、历史文化保护线等底线要素得到严格管控，周原遗址保护与生态修复协同推进，千山生态屏障与水库水系生态功能持续提升。通过优布局、护生态、

强产业、美城乡，镇区“两核、四区、三廊、双节点”空间格局全面成型，城乡人居环境显著改善，乡村振兴有序推进，以新材料产业、周文化旅游、特色种养为核心的产业体系加快构建。

将规划确定的目标任务、空间格局、重大项目、管控要求逐级分解传导，压实实施责任。全面加强组织领导，健全规划传导与部门协同机制，完善督查考核与动态监测评估体系，提升国土空间精细化治理水平，强化公众参与和信息化监管，为京当镇国土空间规划落地见效提供坚实保障。