

# 岐山县枣林镇国土空间规划

(2021-2035 年)

批后公开

枣林镇人民政府

2026 年 5 月

根据《中共中央国务院 关于建立国土空间规划体系并监督实施的若干意见》（中发〔2019〕18号）等文件精神，我镇已组织编制完成《岐山县枣林镇国土空间规划（2021-2035年）》，于2026年4月21日获宝鸡市人民政府批准（宝政函〔2026〕18号），现予以公告。

## 一、规划范围和规划期限

规划包括镇域和中心镇区两个层次。镇域规划范围为枣林镇行政辖区，涵盖枣林村、安家庄村、神差村、仝寨村、罗局村、范家塬村、贾家村、北营村、尉迟村9个行政村，总面积4468.57公顷。中心镇区北至S312，南至慈善寺，东至枣林镇政府，西至S312与张强路交汇口，镇区面积67.37公顷，其中城镇开发边界40.62公顷。规划期限为2021年至2035年，规划基期年2020年，规划目标年2035年，近期目标年2025年。

## 二、规划定位和目标

### （一）规划定位

统筹推进“五位一体”总体布局，按照省市相关部署，贯彻落实“五项要求”“五个扎实”，坚持新发展理念，着力推动高质量发展，积极融入新发展格局，严守耕地保护红线和生态安全底线，坚持以人民为中心，坚持生态优先、绿色发展、创新发展方式。以建设陕西省乡村振兴示范镇为总体目标，建设以现代农业、商贸物流、文旅融合为特色的乡村振兴示范镇。

### （二）规划目标

落实上位规划确定的目标和约束性指标，提出到2035年在国

土空间开发、保护、利用、整治和修复等方面的规划目标，并将主要规划指标分解下达至村级。坚定不移地落实国土空间开发战略，全力推进枣林镇经济社会跨越式发展。

至 2035 年，国土空间开发保护格局全面建立，资源要素配置更加合理，生态修复进一步加强。镇区与中心村功能逐步完善，综合服务能力和发展带动能力显著增强，乡村人居环境全面提升，农村基础设施更加完善，镇村公共服务设施实现均等化，农业现代化基本实现，乡村振兴取得决定性进展。

**岐山县“一碗面”经济核心原材料保障基地。**聚焦岐山县“一碗面”经济全产业链需求，将枣林镇的核心功能定位于为“一碗面”提供优质、绿色、安全的源头原材料。重点发展优质专用小麦规模化种植，为面条、香醋、锅盔等主导产品提供最核心的基础原料；同步配套发展生猪、奶牛养殖业，为餐饮终端提供肉品及奶制品原料。通过规模化、标准化、生态化的种养殖业，筑牢“一碗面”经济的品质根基和供应链安全，使枣林镇成为核心粮仓。

**宝鸡市城郊精品特色农业示范区。**在保障主粮安全的基础上，充分利用毗邻宝鸡市区的市场区位优势，差异化发展高附加值城郊型农业。重点做优做精时令水果（阳光玫瑰葡萄、樱桃、草莓等）和设施农业，主打“新鲜、优质、体验”，建设成为服务宝鸡城区居民的精品果篮子和休闲采摘地。突出绿色、生态种植技术应用，强化品牌塑造，提升产品价值，避免与周边地区同质化竞争。

**现代农业科技与模式创新先行区。**聚焦农业发展方式转变，积极引入和应用现代农业科技，推广节水灌溉、绿色防控、智慧农业

等技术，提升农业生产效率和资源利用率。大力探索“农业+电商”、“农业+休闲”等新模式，建设区域性农产品电商集散中心，拓展销售渠道，提升农产品商品化率。通过科技与模式创新，为传统农业型城镇的转型升级提供示范。

### 三、国土空间布局优化

#### （一）全域空间格局

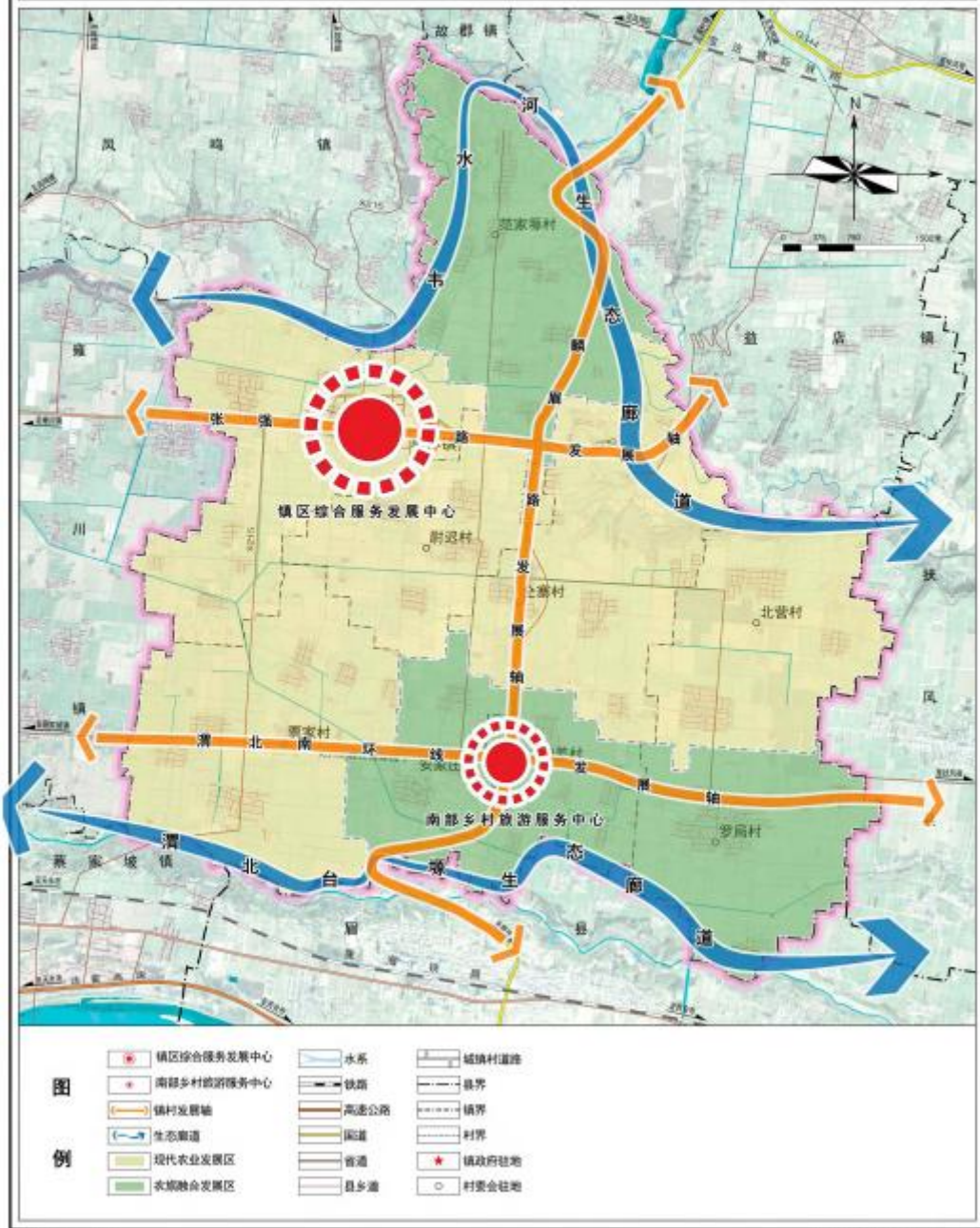
以三条控制线以及自然地理格局为基底，承接岐山县“一城两区、一轴三带”县域格局，结合镇域地形地貌、资源禀赋与交通条件，构建“**一体两翼、两廊三轴**”国土空间总体格局。

**一体**：以现代生态农业为主体，筑牢粮食与特色农产品生产根基。

**两翼**：西翼（枣林、范家塬、尉迟、贾家）以种植为主，东翼（罗局、仝寨、北营、神差、安家庄）以养殖、物流为主。

**两廊**：北部韦水河生态廊道、南部渭北台塬生态廊道。

**三轴**：横向张强路、渭北南环线发展轴，纵向 G342 麟眉路发展轴。



枣林镇人民政府 编制  
2025年8月

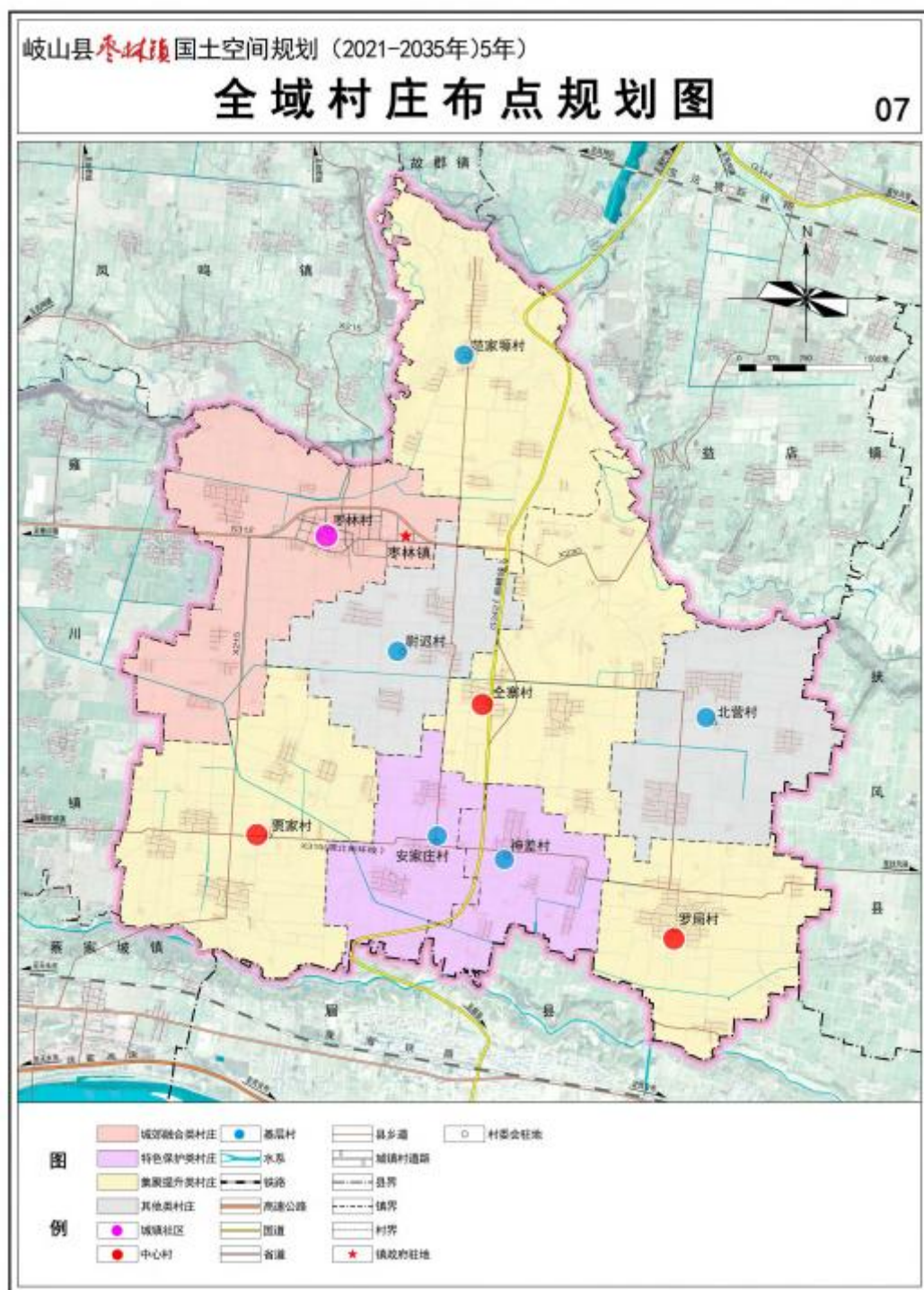
岐山县自然资源局 制图  
华若设计集团有限公司

## （二）乡村总体布局

构建城镇社区—中心村—基层村三级镇村体系。

**城镇社区：**枣林村（镇区），规划人口 0.6 万人，为镇域政治、经济、文化、服务核心。

中心村：罗局村、仝寨村、贾家村，辐射带动周边村庄发展。  
 基层村：安家庄村、神差村、范家塬村、北营村、尉迟村，差异化发展特色产业。



### （三）村庄分类引导

**城郊融合类：**枣林村（1个），承接镇区功能外溢，发展商贸物流、城郊农业。

**集聚提升类：**罗局村、仝寨村、贾家村、范家塬村（4个），完善基础设施，发展特色农业与乡村旅游。

**特色保护类：**安家庄村、神差村（2个），保护民俗文化与田园风光，发展农旅融合。

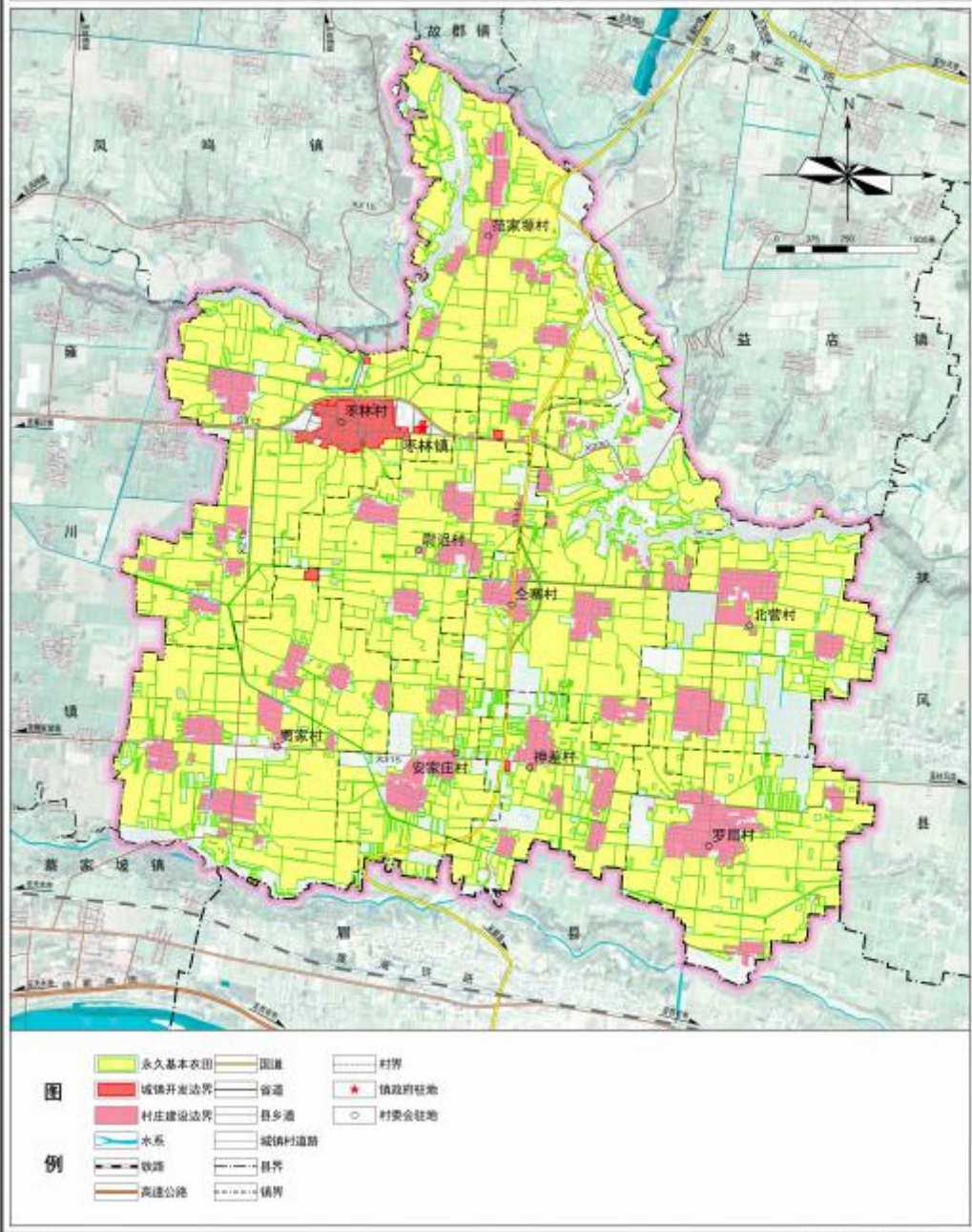
**其他类：**北营村、尉迟村（2个），稳定农业生产，改善人居环境。

#### （四）三条控制线划定

**耕地和永久基本农田：**2035年耕地保有量 $\geq 3122.58$ 公顷，永久基本农田保护面积2968.72公顷，集中分布于镇域平坦区域。

**生态保护红线：**全镇无生态保护红线，重点保护韦水河沿岸及台塬生态空间。

**城镇开发边界：**面积43.73公顷，集中于枣林村（镇区），严控城镇无序扩张。



平林镇人民政府 编制  
2025年4月

岐山县自然资源局 制图  
华若设计集团有限公司

## （五）规划分区与用途管制

**生态控制区：**划定面积 182.45 公顷，占比 4.08%，分布于韦水河沿岸及台塬林地，主要为需要予以保留原貌、强化生态保育和生态建设、限制开发建设的自然区域。

**农田保护区：**划定面积 2975.27 公顷，占比 66.58%，为粮食与特色农产品核心产区。

**城镇发展区：**划定面积 50.35 公顷，占比 1.13%，含集中建设区、弹性发展区。

**乡村发展区：**划定面积 1260.57 公顷，占比 28.21%，含村庄建设区、一般农业区，将满足农业发展及农民集中生活和生产配套为主的区域划入乡村发展区。

#### 四、产业发展布局优化

##### （一）产业定位

打造优质粮油、特色果菜、现代养殖、商贸物流、文旅融合五大产业集群，建设岐山县优质粮油菜肉供应基地、城郊休闲农业目的地、乡村商贸物流节点。

##### （二）产业空间结构

构建“一心·三轴·三区·四园”产业格局。

**一心：**镇区产业服务核心，发展商贸、物流、加工、文旅服务。

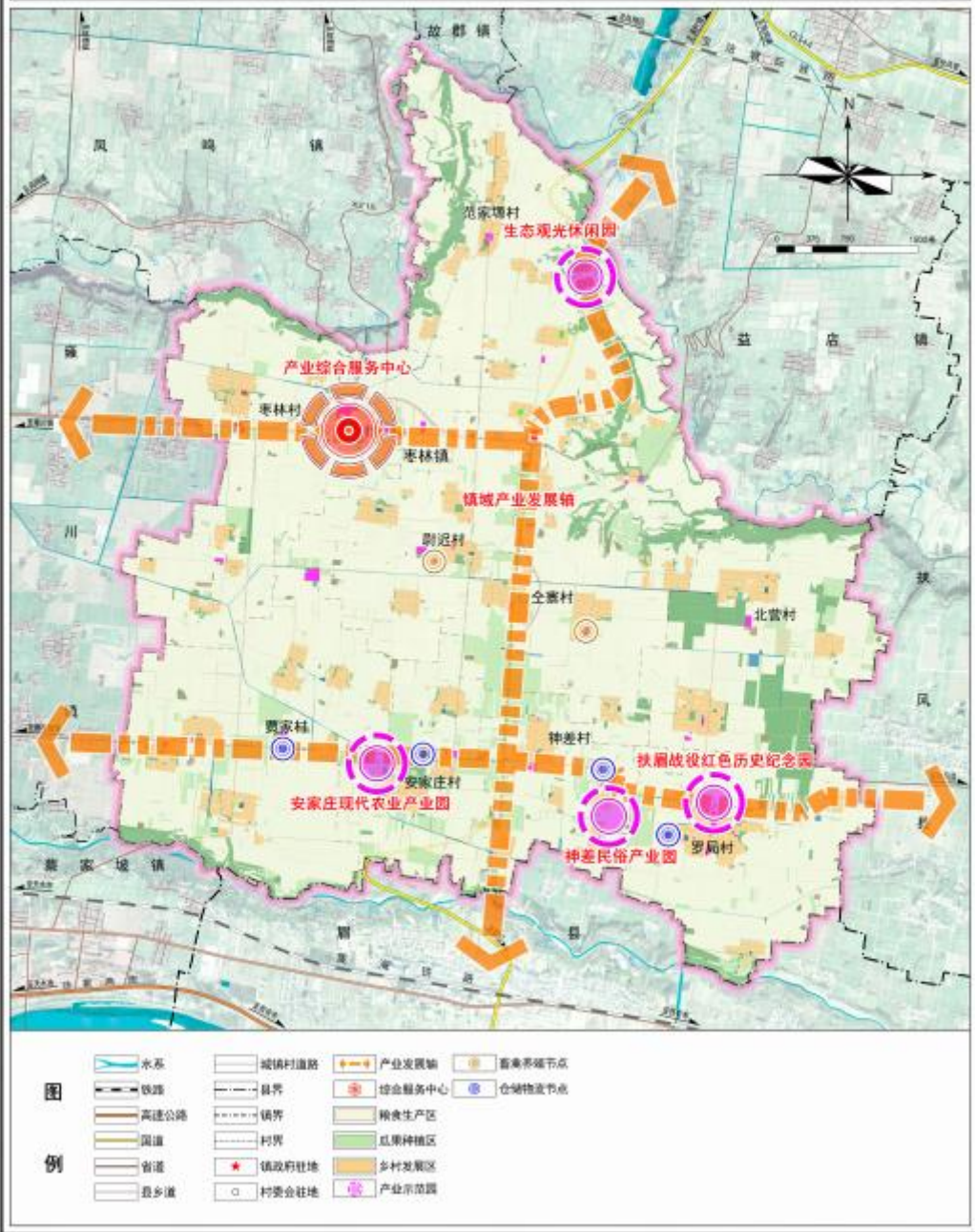
**三轴：**G342 纵向产业轴、S312 横向产业轴、渭北南环线物流轴。

**三区：**粮食生产区、特色果菜区、现代养殖区。

**四园：**扶眉战役红色纪念园、神差民俗产业园、范家塬油菜产业园、安家庄樱桃园。

岐山县 **枣林镇** 国土空间总体规划（2021-2035年）

## 全域产业空间布局规划图



枣林镇人民政府 编制  
2023年8月

华智设计集团有限公司 制图

### （三）重点产业布局

**优质粮油产业：**全镇域布局 4 个万亩吨粮田，稳定小麦、玉米种植，发展油菜、杂粮，建设高标准农田 206.29 公顷。

**特色果菜产业：**安家庄樱桃、神差猕猴桃、全寨葡萄、范家塬

油菜，打造千亩特色产业园。

**现代养殖产业：**全寨现代化养猪场、尉迟养鸡场、北营肉牛基地，规模化生态养殖。

**商贸物流产业：**镇区物流园、神差农产品交易中心、各村仓储点，构建镇村物流网络。

**文旅融合产业：**依托扶眉战役遗址、土梁油非遗、古村落，打造红色研学、民俗体验、田园观光线路。

## 五、自然资源保护与利用

### （一）耕地保护

严守耕地红线，2035年耕地保有量 $\geq 3122.58$ 公顷，永久基本农田2968.72公顷。推进高标准农田建设，实施坡改梯、水肥一体化，严控“非农化”“非粮化”。

### （二）林地与生态保护

保护台塬林地与韦水河湿地，2035年林地面积329.71公顷。实施退耕还林、退化林修复，构建韦水河生态廊道，提升生态固碳能力。

### （三）建设用地节约集约

2035年城乡建设用地 $\leq 583.20$ 公顷，城镇用地43.72公顷，村庄用地481.11公顷。盘活闲置宅基地与低效用地，推进空心村整治，提高土地利用效率。

### （四）水资源保护

落实河长制，保护韦水河及支流，2035年水域面积 $\geq 2.23$ 公顷。建设节水灌溉设施，推进再生水利用，保障农业、生活、生态用水。

## （五）湿地保护

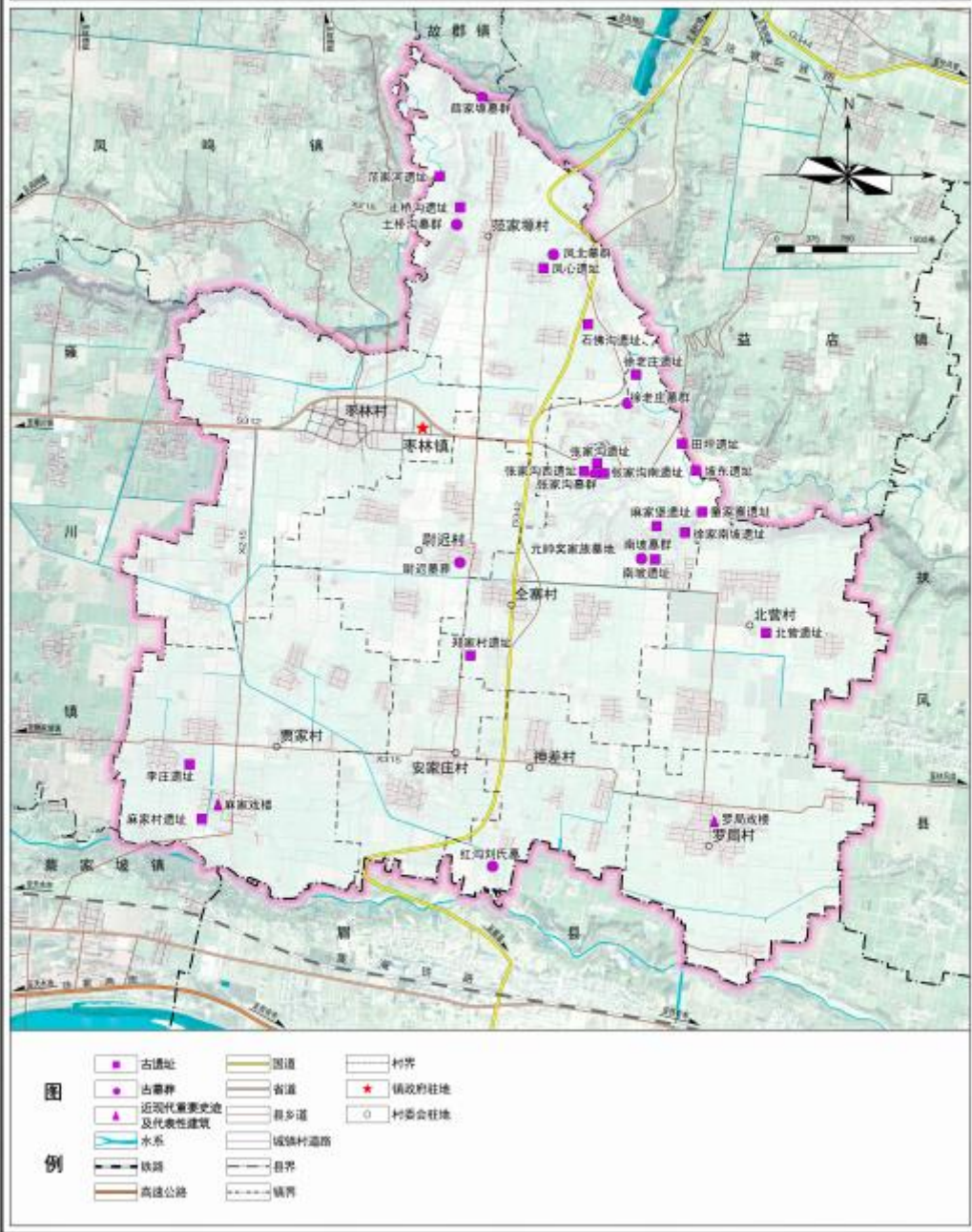
保护韦水河沿岸内陆滩涂，实施湿地植被修复，构建水生态保护体系。

## 六、历史文化与景观风貌

### （一）历史文化保护

严格执行《中华人民共和国文物保护法》等相关法律法规的要求，保护全镇 29 处不可移动文物（仰韶、新石器遗址等）、3 处宗教场所、多项非遗（土梁油、岐山剪纸）。重点保护罗局扶眉战役遗址、枣林古街、神差戏楼等，划定保护范围与建设控制地带。

# 全域历史文化保护规划图 12



枣林镇人民政府 编制  
2023年8月

岐山县自然资源局 制图  
华若设计集团有限公司

## (二) 景观风貌塑造

打造“一核、一带、二区”风貌格局。

一核：镇区周原古市风貌核。

一带：韦水河生态湿地风貌带。

二区：镇村建设风貌区、农耕田园风貌区。

## 七、国土综合整治与生态修复

依据枣林镇自然资源禀赋，衔接宝鸡市、岐山县国土空间生态修复格局，构建“两廊三区多点”修复格局：韦水河生态廊道、台塬生态廊道；水源涵养区、水土流失治理区、水生态修复区；多个生态节点。

### （一）重点修复工程

**水土流失治理：**韦水河流域坡耕地治理、小流域综合治理，面积 1518 公顷。

**水生态修复：**韦水河清淤、岸坡绿化、湿地修复，提升水质。

**森林提质：**台塬林地抚育、退化林修复，增加森林碳汇。

**土地整治：**高标准农田建设、空心村复垦、低效用地整治。

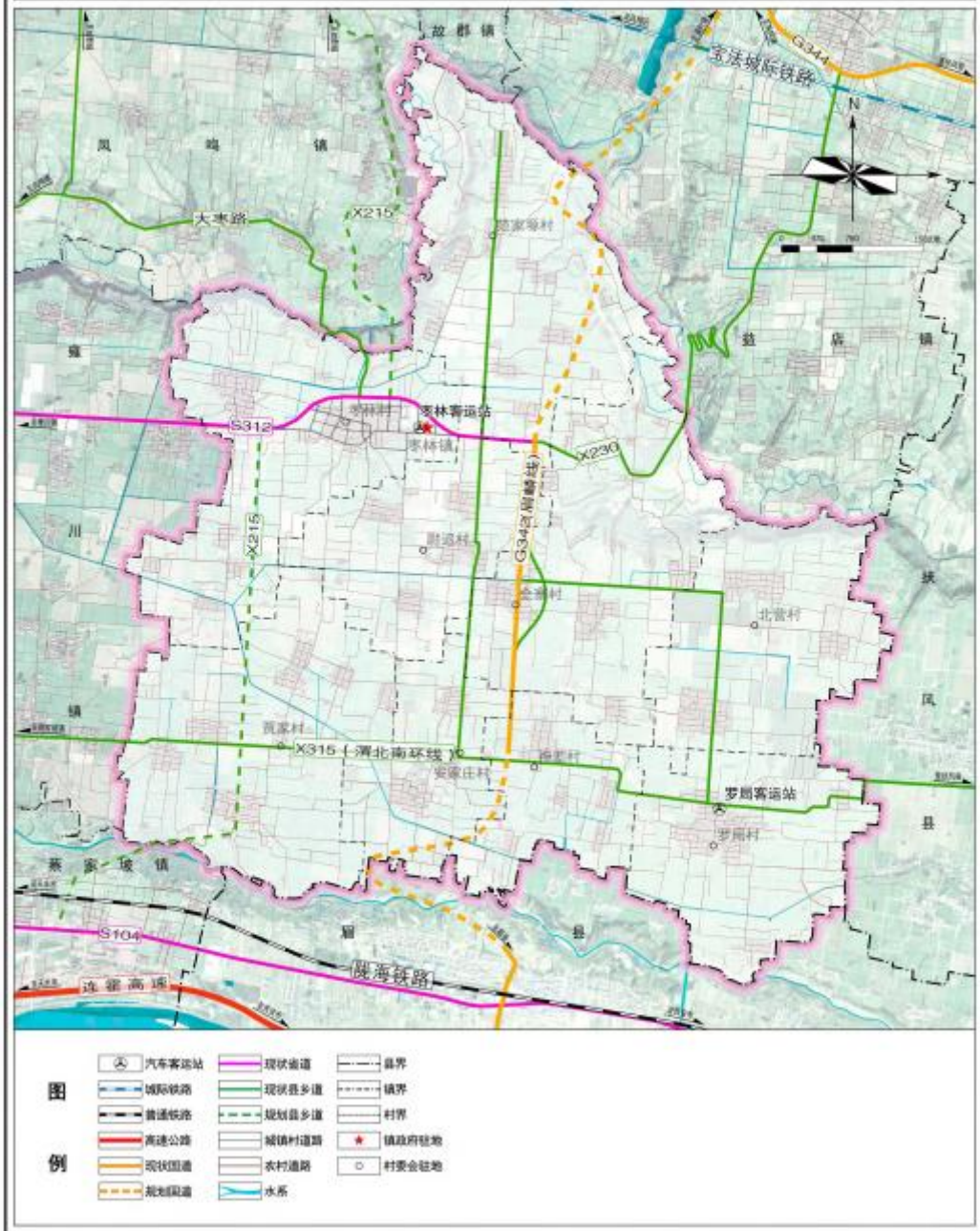
### （二）矿山修复

全镇无露天矿山，重点防控农业面源污染，保护土壤环境。

## 八、国土空间支撑保障体系

### （一）综合交通

着力完善国省干线，构建一纵两横干线网：G342（纵）、S312、渭北南环线（横）。规划镇区客运站、村级公交点，硬化通村路、产业路，完善农村公路网。



岐山镇人民政府 编制  
2025年8月

岐山县自然资源局 制图  
华岩设计集团有限公司

## (二) 基础设施

**供水:** 扩建镇区水厂, 延伸供水管网, 城乡供水一体化。

**排水:** 镇区雨污分流, 新建污水处理站, 村级小型污水设施。

**电力:** 改造农网, 新增变压器, 保障产业与生活用电。

**通信：**5G 全覆盖，光纤到户，完善物流通信网络。

**能源：**推广分布式光伏，天然气覆盖镇区与中心村。

### （三）公共服务

构建镇级—村级服务体系。

**镇级：**初中、小学、幼儿园、卫生院、养老中心、文化广场。

**村级：**党群服务中心、卫生室、幸福院、文化活动场地。

2035 年镇区 15 分钟生活圈全覆盖，村级公共服务达标率 100%。

### （四）综合防灾

按VIII度抗震设防，完善消防、防洪、地质灾害防治体系，建设应急避难场所，提升防灾能力。

## 九、镇区规划

### （一）城镇性质与规模

**性质：**以发展商贸物流、现代观光农业为主的商贸重镇、农业强镇。岐山县现代农业发展示范基地、岐-眉-扶地区商贸物流节点。

**规模：**落实岐山县人口发展预期，结合枣林镇未来人口发展趋势，规划至 2035 年，枣林镇区人口规模 0.60 万人。镇区范围面积 67.37 公顷（城镇开发边界 40.62 公顷），建设用地 48.74 公顷。北至 S312，南至慈善寺，东至枣林镇政府，西至 S312 与张强路交汇口。

### （二）空间结构

为进一步提升城镇空间品质和综合服务能力，构建“一心、一轴、四区”的空间结构布局，打造具有区域竞争力、彰显商贸重镇、农业强镇、建筑名镇的发展极核。

“一心”为综合服务中心。即以枣林大街和大枣路交汇处为核心，提升壮大商贸交易、行政办公、配套服务等功能。

“一轴”为城镇发展轴线。即依托枣林大街和张强路（东段）打造东西向城镇发展轴线。

“四区”为商贸服务区、宜居生活区、文教发展区、现代农业区。

商贸服务区一以大枣路以东、张强路以南形成的商贸服务区，提供全镇主要的行政服务、商贸服务功能。

宜居生活区一以东堡子组、西东堡子组、杜家街组、李家街组所在居民点形成的宜居生活区，提供全镇主要生活居住功能。

文教发展区一在大枣路以西形成的文教发展区，提供全镇主要中小学教育功能，重点发展建筑工匠教育培训。

现代农业区一以居民点至 S312 的耕地区域形成的现代农业区，重点围绕设施农业（阳光玫瑰、草莓）发展休闲农业和进行优质粮食种植。



### （三）用地布局

坚持内涵式发展,适度控制城镇规模,规划镇区范围面积 67.37 公顷(城镇开发边界 40.62 公顷),建设用地 48.74 公顷。北至 S312,南至慈善寺,东至枣林镇政府,西至 S312 与张强路交汇口。

#### 十、“通则式”规划技术管理规定

枣林村单独编制实用性村庄规划,其余 8 个村纳入通则式管理。明确各村定位、用地管控、建筑风貌、产业引导,保障乡村建设有规可依。

**村庄类型。**范家塬村、贾家村、仝寨村为集聚提升类村庄,北营村、尉迟村为其他类村庄。

**村庄定位。**严格落实上位规划指引,各村以现代农业发展为核心。其中,范家塬村为现代农业型村庄,依托油菜种植、非遗土梁油压工艺,发展田园观光与特色农业产业;仝寨村同为现代农业型村庄,主打粮食种植、设施农业与现代化畜牧养殖。北营村、尉迟村为农业型村庄,重点发展粮食、果蔬种植,配套农产品初加工、采摘体验产业。贾家村聚焦设施农业,以葡萄、猕猴桃等特色种植和观光采摘为主导。规划严格落实耕地、永久基本农田等控制线管控要求,规范村庄建设、农房建设、产业及公益设施建设标准,统筹推进国土整治与生态修复,优化乡村风貌,远期推动各村一二三产业融合发展,全面完善配套设施,打造宜居和美乡村。

## 十一、规划实施保障

严格落实三条控制线，建立规划动态监测评估机制，强化耕地保护、生态修复、产业发展等重点任务落实。加强政策衔接、资金保障、公众参与，确保规划落地实施，推动枣林镇高质量发展。

将规划确定的目标任务、空间布局、重大工程逐级分解落实到各级各类国土空间规划中。同时，加强组织领导、健全传导与衔接机制、构建督促机制与监测评估体系、优化管理体制提升管理水平、强化公众参与与信息化建设，为规划实施提供坚实保障。