

# 岐山县蔡家坡镇（蔡家坡经开区）国土空间规划

(2021-2035 年)

批后公开

蔡家坡镇人民政府  
蔡家坡经开区管委会  
2026 年 5 月

根据《中共中央国务院关于建立国土空间规划体系并监督实施的若干意见》(中发〔2019〕18号)等文件精神，我镇已组织编制完成《岐山县蔡家坡镇（蔡家坡经开区）国土空间规划(2021—2035年)》，于2026年4月21日获宝鸡市人民政府批准(宝政函〔2026〕18号)，现予以公告。

## 一、规划范围和规划期限

规划包括镇域和镇区两个层次。镇域为蔡家坡镇行政辖区内全部土地，总面积209.38平方公里，镇区范围主要位于镇域北部，北至蔡家坡北坡，南至五丈原塬边，东、西均至蔡家坡镇界，镇区面积43.44平方公里，其中城镇开发边界面积2419.50公顷。规划期限为2021年至2035年，规划基期年2020年，规划目标年2035年，近期目标年2025年。

## 二、规划定位和目标

### （一）规划定位

落实上位规划、省市区域发展战略和高质量发展的新要求，立足蔡家坡地理区位、资源环境条件、经济社会发展情况，结合蔡家坡的发展现实和职能分工，确定蔡家坡的规划定位为：西部汽车产业及先进制造业基地、宝鸡城市副中心、渭河流域绿色生态活力名城。

### （二）规划目标

落实上位规划确定的目标和约束性指标，提出到2035年在国土空间开发、保护、利用、整治和修复等方面的规划目标，并将主要规划指标分解下达至村级。坚定不移地落实国土空间开发战略，

全力推进蔡家坡镇经济社会跨越式发展。

到 2035 年，国土空间开发保护格局全面优化，粮食安全基础更加稳固，秦岭生态安全屏障更加牢固，汽车及先进制造产业体系基本建立，公共服务均等化基本实现，全面形成“一带、一屏、两区、一核”的国土空间开发保护总体格局，国土空间保护治理效果显著，开发利用水平明显提升。2035 年国土空间开发保护主要目标如下：

**农业空间美丽祥和。**“两区、多园”的农业空间格局基本形成；耕地和永久基本农田保护任务全面落实，耕地质量进一步提高；现代农业生产布局更加合理，粮食生产功能区和特色农产品区建设成效显著；村庄布局不断优化，人居环境显著改善，宜居宜业的和美乡村空间基本形成。至 2035 年，蔡家坡镇永久基本农田保护面积不低于 2467.65 公顷；耕地保有量不低于 3430.81 公顷。

**生态空间绿色安全。**“一带、一屏、多廊”的生态安全格局全面形成；生态保护红线及空间管制全面落实，自然保护地体系建立完善；渭河流域生态环境治理成效显著，建成通山达水的绿色生态廊道体系；南部秦岭北麓重要生态地域的生态系统服务功能显著提升，生物多样性得到有效保护，水源涵养、水土保持功能进一步提升，全面筑牢生态安全屏障。至 2035 年，蔡家坡镇生态保护红线面积 5618.58 公顷；生态控制区面积 1933.31 公顷。

**城镇空间品质宜居。**“一核、两心、多点”的镇村发展格局基本形成，人口和产业等要素向蔡家坡镇区进一步集聚；镇区综合承载能力显著增强，公共服务供给能力和品质得到极大提升，丰富多元、均衡便捷的公共服务设施体系逐步形成；产业发展空间在镇区渭河

以南得到充分保障，产业集聚能力明显增强，土地使用效率明显提高。镇域城镇开发边界面积为 2789.38 公顷。

**基础设施智慧均衡。**内通外联、高效便捷、智慧安全的现代化综合交通运输体系基本建成；高效实用、智能绿色、安全可靠的基础设施网络体系基本形成；新型基础设施与传统基础设施深度融合，现代水利设施、能源设施、数字信息网络进一步完善；基础设施安全韧性能力得到提升，抵御自然灾害、突发事件的应急能力显著提升。

### 三、国土空间布局优化

#### （一）全域空间格局

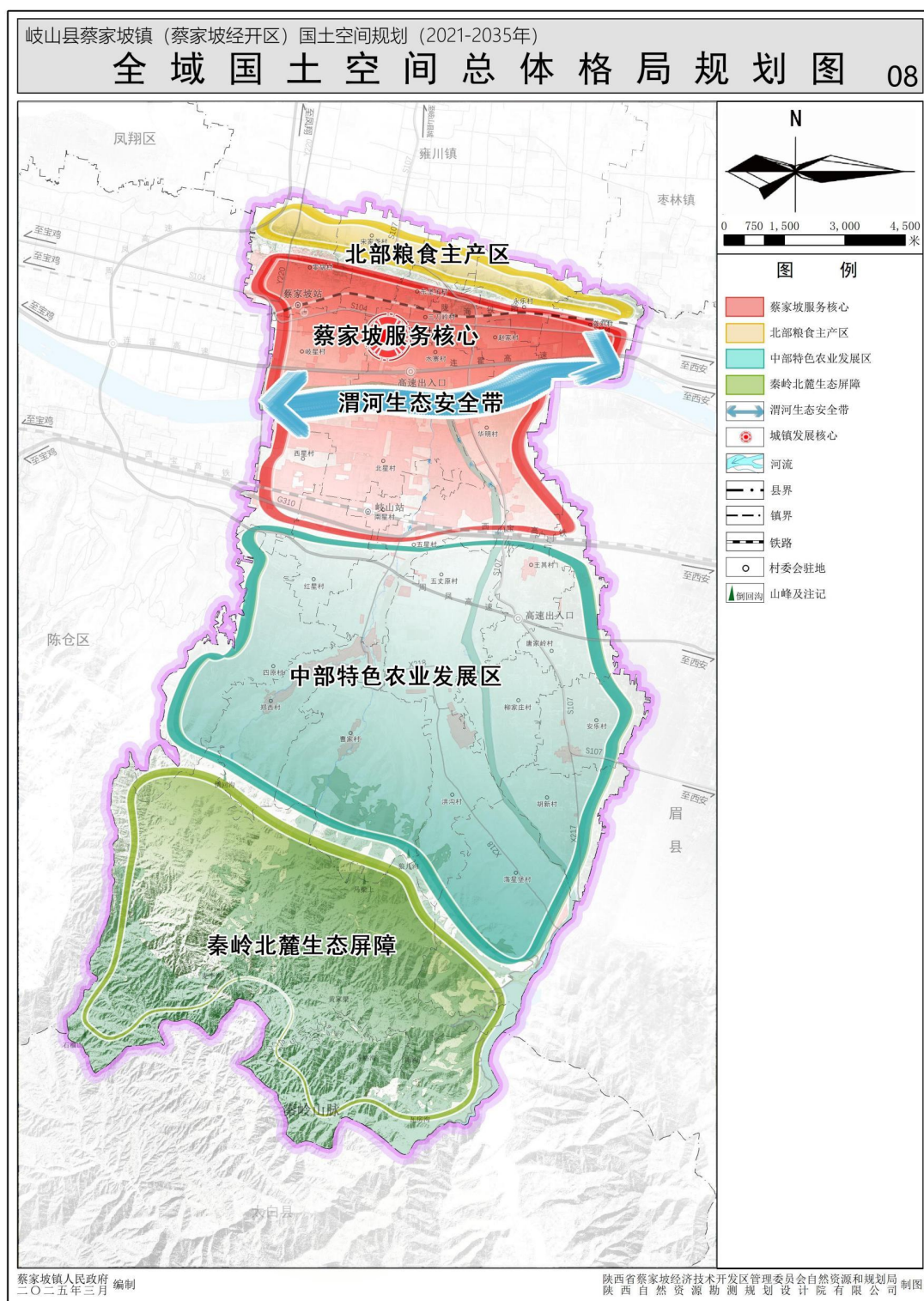
以蔡家坡自然地理格局为基础，综合人口分布、城镇空间布局、产业发展和生态环境等因素，规划构建“一带、一屏、两区、一核”的镇域开发保护总体格局。

**“一带”。**渭河生态安全带。加强渭河水资源保护，提升渭河沿岸生态质量，落实渭河综合治理和水生态修复工程，构建城市重要的生态安全带。

**“一屏”：**秦岭北麓生态屏障。保护秦岭北麓生态屏障，强化水源涵养，增强水土保持能力，推进天然林保护、湿地生态修复以及生物多样性保护。

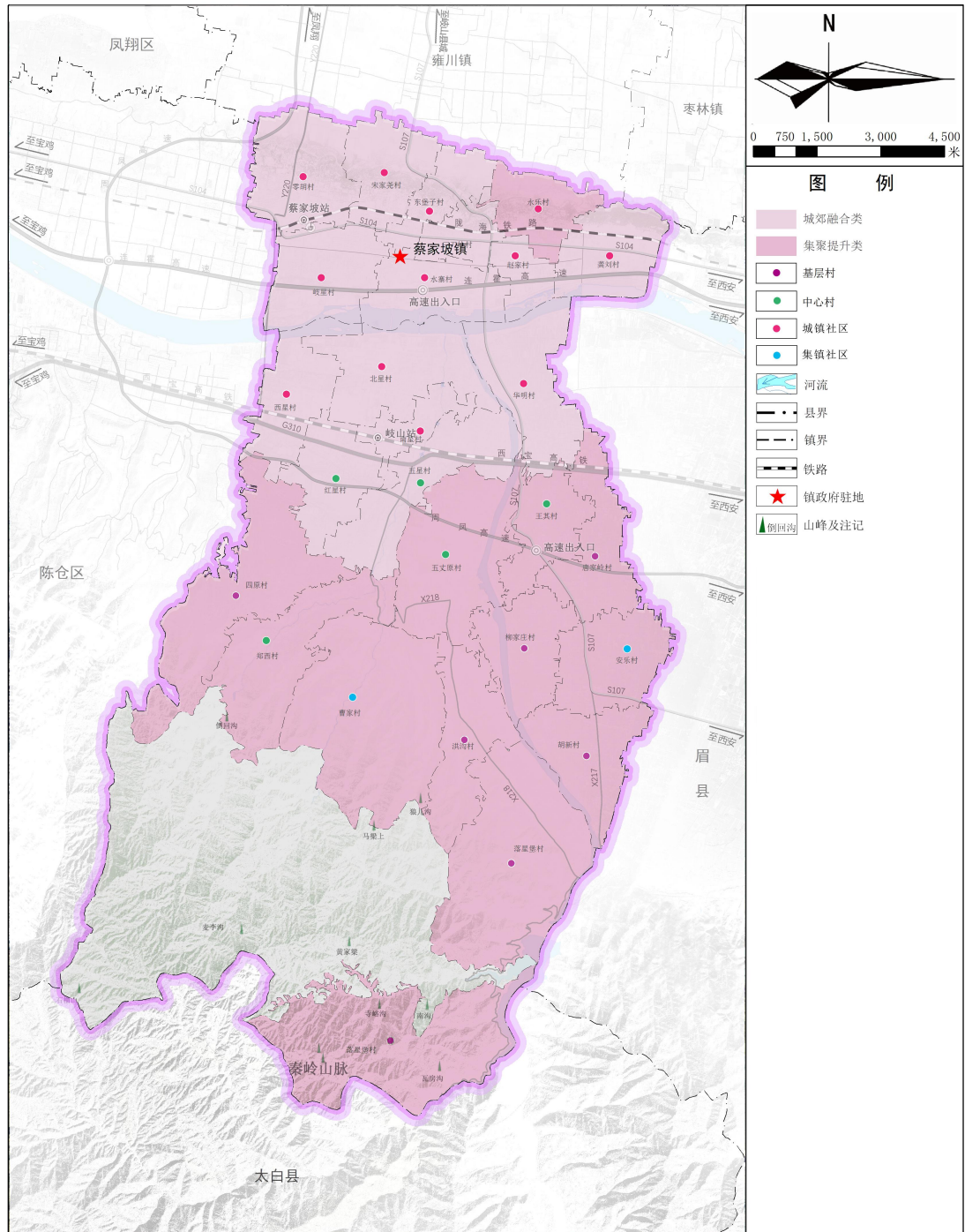
**“两区”：**北部粮食主产区、中部特色农业发展区。北部粮食主产区加强耕地保护、提升粮食生产能力，保障粮食安全；中部特色农业发展区以曹家、安乐片区为依托，是蔡家坡花椒、猕猴桃、樱桃、核桃、板栗等特色农业的主要承载空间。

“一核”：蔡家坡服务核心。以蔡家坡镇区为依托，建设带动镇域高质量发展的强劲活跃增长极，打造宝鸡市一体化市域发展核心。



## （二）乡村总体布局

充分尊重、顺应村庄发展规律和演变趋势，根据镇域不同村庄的发展现状、区位条件、资源禀赋等，按照特色保护、集聚提升、城郊融合、搬迁撤并和保留改善的思路，分类推进乡村振兴。落实《岐山县国土空间总体规划（2021—2035年）》，蔡家坡镇集聚提升类村庄共计12个，分别为永乐村、五丈原村、王其村、唐家岭村、柳家庄村、安乐村、胡新村、落星堡村、洪沟村、四原村、曹家村、郑西村。城郊融合类村庄共计14个，为岐星村、龚刘村、宋家尧村、北星村、西星村、南星村、红星村、五星村、华明村、零胡村、水寨村、三刀岭村、赵家村、东堡子村。



蔡家坡镇人民政府 编制  
二〇二五年三月

陕西省蔡家坡经济技术开发区管理委员会自然资源和规划局  
陕西自然资源勘测规划设计院有限公司 制图

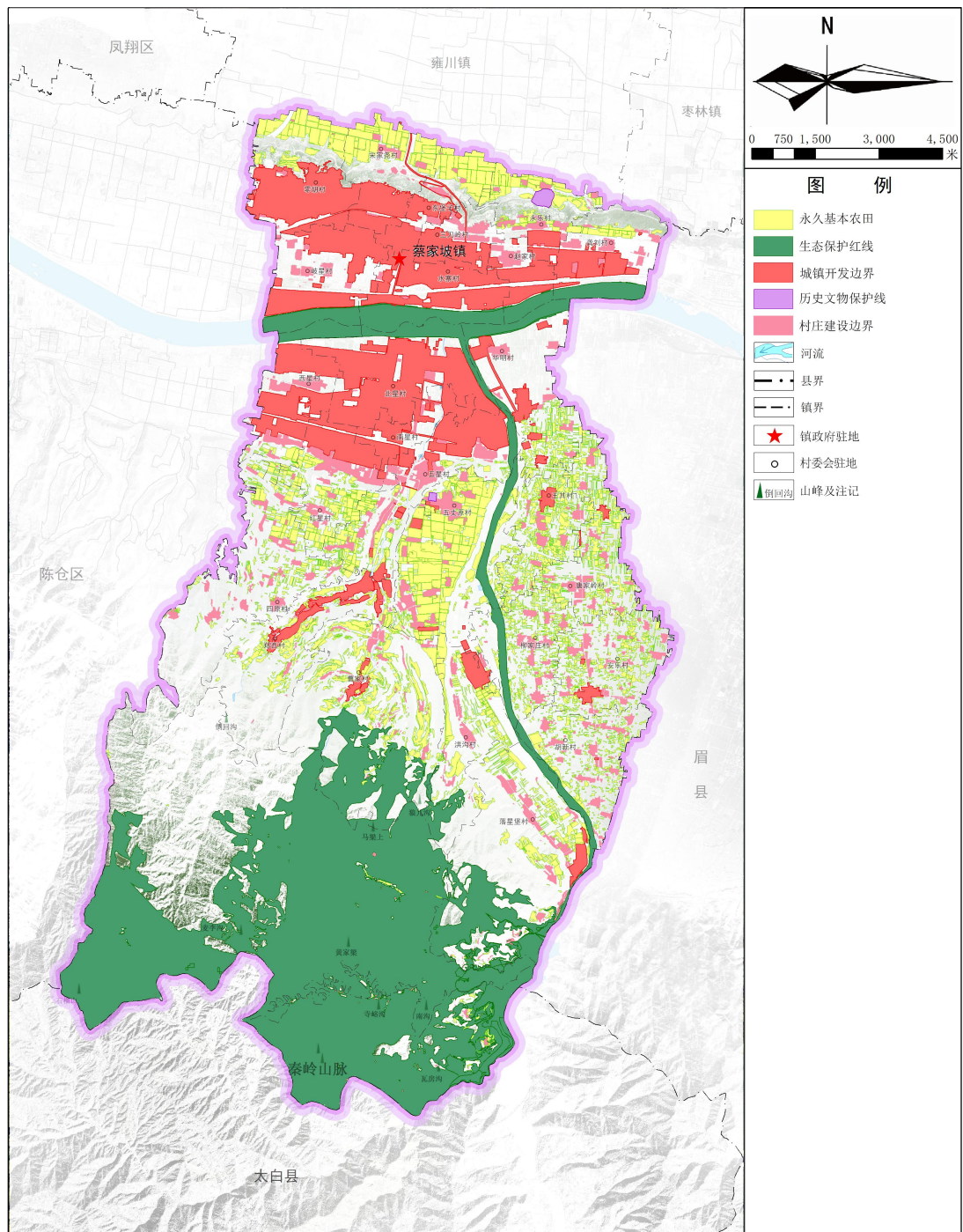
### （三）统筹划定“三条控制线”

耕地和永久基本农田保护红线。严格落实《岐山县国土空间总

体规划（2021—2035年）》确定的耕地和永久基本农田保护红线的要求。规划至2035年，全域划定永久基本农田面积**2467.65**公顷，主要分布于北部塬上及中部曹家、安乐片区。

**生态保护红线。**严格落实《岐山县国土空间总体规划（2021—2035年）》确定的生态保护红线范围，规划至2035年，全域划定生态保护红线面积为**5618.58**公顷，占全域国土总面积的26.83%，主要分布在中部渭河、石头河流域以及南部秦岭山脉区域，重点包括陕西岐山落星湾国家级湿地自然公园，南部秦岭山区的国家一级公益林、石头河水库等重要生态区域。

**城镇开发边界。**严格落实《岐山县国土空间总体规划（2021—2035年）》划定的城镇开发边界范围，规划至2035年，全域划定城镇开发边界面积**2789.38**公顷，主要分布在北部蔡家坡镇区。



蔡家坡镇人民政府 编制  
二〇二五年三月

陕西省蔡家坡经济技术开发区管理委员会自然资源和规划局  
陕西自然资源勘测规划设计院有限公司 制图

## （四）规划分区与用途管制

细化落实上位国土空间规划分区与管控要求，遵循镇域全覆盖、不交叉、不重叠的原则，充分考虑生态环境保护、经济布局、人口

分布、国土利用等因素。将蔡家坡国土空间划分为生态保护区、生态控制区、农田保护区、城镇发展区、乡村发展区、矿产能源发展区六类一级管制分区，乡村发展区细分为一般农业区、村庄建设区、林业发展区 3 个二级管制分区，城镇发展区细分为城镇集中建设区、城镇弹性发展区、其他城镇建设地区 3 个二级管制分区。

**农田保护区。**蔡家坡农田保护区面积 2511.02 公顷，占国土总面积的 11.99%，主要分布在镇域中部渭河平原，永久基本农田分布相对集中的区域。农田保护区是为维护国家粮食安全、切实保护耕地，促进农业生产和社会经济的可持续发展，划定的需实行特殊保护和管理的区域。农田保护区内严格管控非农建设占用永久基本农田，擅自占用或者改变土地用途，同时禁止任何降低耕地质量、破坏耕作层的活动，如禁止占用永久基本农田发展林果业和挖塘养鱼。鼓励开展高标准农田建设和土地整治，提高永久基本农田质量。

**生态保护区。**蔡家坡生态保护区面积为 5618.58 公顷，占国土总面积的 26.83%，主要包括陕西岐山落星湾国家级湿地自然公园，秦岭山脉区域的国家一级公益林等重要生态区域。生态保护区是生态保护红线集中划定的区域，主要为具有特殊重要生态功能或生态敏感脆弱，必须强制性严格保护的天然区域。生态保护区参照生态保护红线相关法律法规及政策要求进行管控，自然保护区核心区原则上禁止一切人为活动，核心区外的其他区域严禁开发性、生产性建设活动，除国家重大战略项目外，仅允许对生态功能不造成破坏的有限人为活动。区域内原有村庄居民点应严格控制建设行为，建立限期退出机制和生态补偿机制，根据实际发展需要合理引导人口

和建设活动有序转移。

**生态控制区。**蔡家坡生态控制区面积 1933.31 公顷，占国土总面积的 9.24%，主要包括南部秦岭北麓山区生态保护红线外的重要生态功能区。生态控制区是生态保护红线外，需要予以保留原貌、强化生态保育和生态建设、限制开发建设的自然区域。生态控制区内经评价在对生态环境不产生破坏的前提下，可适度开展观光、旅游、科研、教育等活动。对原住居民，在保证其生产生活必要需求的基础上，可对其生产生活设施进行有限改造，依据规则逐步迁出不符合要求的各类工矿企业。

**城镇发展区。**蔡家坡城镇发展区面积 3098.60 公顷，占县域国土面积的 14.80%。该区涉及城镇集中建设区、城镇弹性发展区和其他城镇建设用地区 3 个二级分区，实施差别化管控。其中集中建设区面积 2789.38 公顷，占国土总面积的 13.32%，主要集中在镇区渭河以北与以南区域。弹性发展区面积 295.17 公顷，占国土总面积的 1.41%，主要分布在镇区周边。

**乡村发展区。**蔡家坡乡村发展区面积 7773.93 公顷，占国土总面积的 37.13%。该区包括村庄建设区、一般农业区、林业发展区 3 个二级分区，实施差别化管理。其中村庄建设区面积 1204.01 公顷，占镇域国土面积的 5.75%，主要分布在中部曹家、安乐片区，是村庄集中建设发展、村民居住生活的区域。一般农业区面积 5059.78 公顷，占镇域国土面积的 24.17%，主要是嵌套在曹家、安乐片区村庄建设区和永久基本农田周围，以果园、一般耕地等生产发展为主要功能的区域。

## 四、产业发展布局优化

### （一）产业发展定位

聚焦高质量、竞争力、现代化发展，规划至 2025 年，蔡家坡产业规模和质量效益进一步提升，开发水平稳步提升，创新能力显著增强，空间布局持续优化，科创企业加速积聚，服务配套更加完善，成为全市高质量发展和对外开放的主引擎。规划至 2035 年，蔡家坡产业全面转型升级，产业能级实现跃升，形成以汽车产业为引领，智能制造装备和新材料为基础，汽车服务、文化旅游等多产业全面发展的产业格局。建成高端、高效、高质的产业生态，成为全省经济高质量发展、高水平开放的样板。

### （二）产业空间结构

规划衔接依托蔡家坡现有产业基础及未来产业发展方向，形成“两区、三园”的产业空间布局。

“两区”。汽车产业发展区、产业综合服务区。

“三园”。汽车产业园、智能制造装备产业园、新材料产业园。

### （三）产业发展布局

做强汽车首位产业。立足蔡家坡经开区汽车产业基础，把握汽车“新四化”发展趋势，全力推动汽车产业规模扩张和质量提升，积极布局新能源汽车零部件，培育发展以智能网联汽车为引领的汽车电子，构建完善的汽车产业链条，建设西部领先的汽车及零部件制造基地。

做大智能制造装备产业。立足传统机械加工、装备制造产业基础，抢抓制造业数字化转型、工业设备大规模更新契机，推进电力、

环保等专用装备及相关通用零部件企业智能化转型，推进高端数控机床、智能检测装备、工业机器人成套装备及基础关键零部件发展，建设智能制造装备产业基地。

做优新材料产业。把握新材料产业发展趋势，利用周边城市区域联动效用，重点发展以钛及钛合金、稀有金属为核心的先进有色金属材料，提升发展高性能复合材料制品，探索布局重点领域关键战略材料和前沿新材料，培育建设新材料产业基地。

做好汽车服务产业。全链条创新发展汽车工业，加快汽车领域生产性、生活性服务业发展，进一步推动产业结构调整升级，引领产业向价值链高端提升。推进研发创新平台、物流运输、汽车后市场服务以及汽车文化产业等服务平台建设，夯实汽车工业优势。



积不低于 2467.65 公顷（3.70 万亩）。主要分布在镇域中部渭河平原，永久基本农田分布相对集中的区域。

规划至 2035 年，实现高标准农田建设规模 553.92 公顷，主要位于零胡村、宋家尧村、东堡子村、永乐村、龚刘村、落星堡村、胡新村等。

规划至 2035 年，蔡家坡镇耕地保有量不低于 3430.81 公顷（5.15 万亩）。

规划至 2035 年，落实宜耕后备土地资源规模 48.89 公顷，主要为华明村、五丈原村、柳家庄村、王其村等村内的其他草地。

## （二）林地资源保护利用

规划至 2035 年，蔡家坡绿化造林面积达到 457.90 公顷以上，主要位于渭河、石头河沿线以及南部五丈原林场等区域。落实上位规划要求，加强陕西岐山落星湾国家级湿地自然公园的保护管理，保护范围 982.07 公顷，主要位于渭河、石头河沿线区域。重点对蔡家坡南部五丈原林场、落星堡村等秦岭北麓山区林地资源进行保护和培育，建立天然林保护制度，严格限制天然林采伐，通过人工造林、封山育林、森林抚育等工程，增加森林资源总量和质量，逐步提高天然林涵养水源、保持水土的生态功能和生物多样性保护作用。

## （三）建设用地节约集约利用

落实最严格的节约用地制度，严控建设用地总量。挖潜存量建设用地空间，加强批而未供土地和闲置土地的处置力度，积极推进镇区陇海铁路以北老旧厂区、老旧生活小区等城镇低效用地再开发，推进镇区范围内岐星村、北星村等重要功能片区的城中村更新重建，

提高存量土地资源配置效率。优化产业用地布局，重点推进陇海铁路北部、渭河北部老旧厂区更新改造，引导土地利用效益低、环境影响大、设施配套差的零散工业企业进园发展，促进土地资源的集约利用和共享。

#### **（四）水资源保护利用**

强化水资源承载力刚性约束，实行用水总量和用水强度双控制，加强用水定额和计划管理，优化调整用水结构，优化高耗水产业结构布局。规划至 2035 年，镇域用水总量控制在 1.12 亿立方米，万元国内生产总值用水量控制在 71.43 立方米/万元以内，万元工业增加值用水量控制在 15.17 立方米/万元以内。

#### **（五）湿地资源保护利用**

落实上位规划要求，加强陕西岐山落星湾国家级湿地自然公园的保护管理，保护范围 982.07 公顷，主要位于渭河、石头河沿线区域。湿地保护区范围内禁止开（围）垦湿地，放牧、捕捞；禁止填埋、排干湿地或者擅自改变湿地用途；禁止取用或者截断湿地水源；禁止开矿、采石、取土、修坟；禁止排放污水、有毒有害物质或者倾倒固体废弃物等；禁止破坏野生动植物栖息地、鱼类洄游通道，采挖野生植物或者猎捕野生动物；禁止引进外来物种等行为。鼓励依法依规开展符合湿地保护要求的生态旅游、生态教育和自然体验等活动，维护湿地生态及社会功能，强化湿地周边地区绿色发展，促进湿地资源可持续利用。

#### **（六）矿产资源保护利用**

落实矿产资源勘查开布局。落实上位规划中划定的地热重点

勘查区，主要包括镇区渭河北岸地热普查、渭河南岸地热普查 2 个地热勘查规划区块，面积合计约 12 平方千米。以地热矿产资源为主，加大找矿力度，力争实现找矿突破，扩大新增查明资源量，为供暖、旅游产业发展提供资源保障。

强化矿产资源开发空间管控。落实上位规划，蔡家坡中部麦李河以西涉及重点开采区块一处，面积约 2 公顷。规划对生产矿山企业开采行为加强监管，严守耕地和永久基本农田、生态保护红线、城镇开发边界的底线管控，严禁一切不符合政策要求的矿产开发活动。

## 六、历史文化与景观风貌

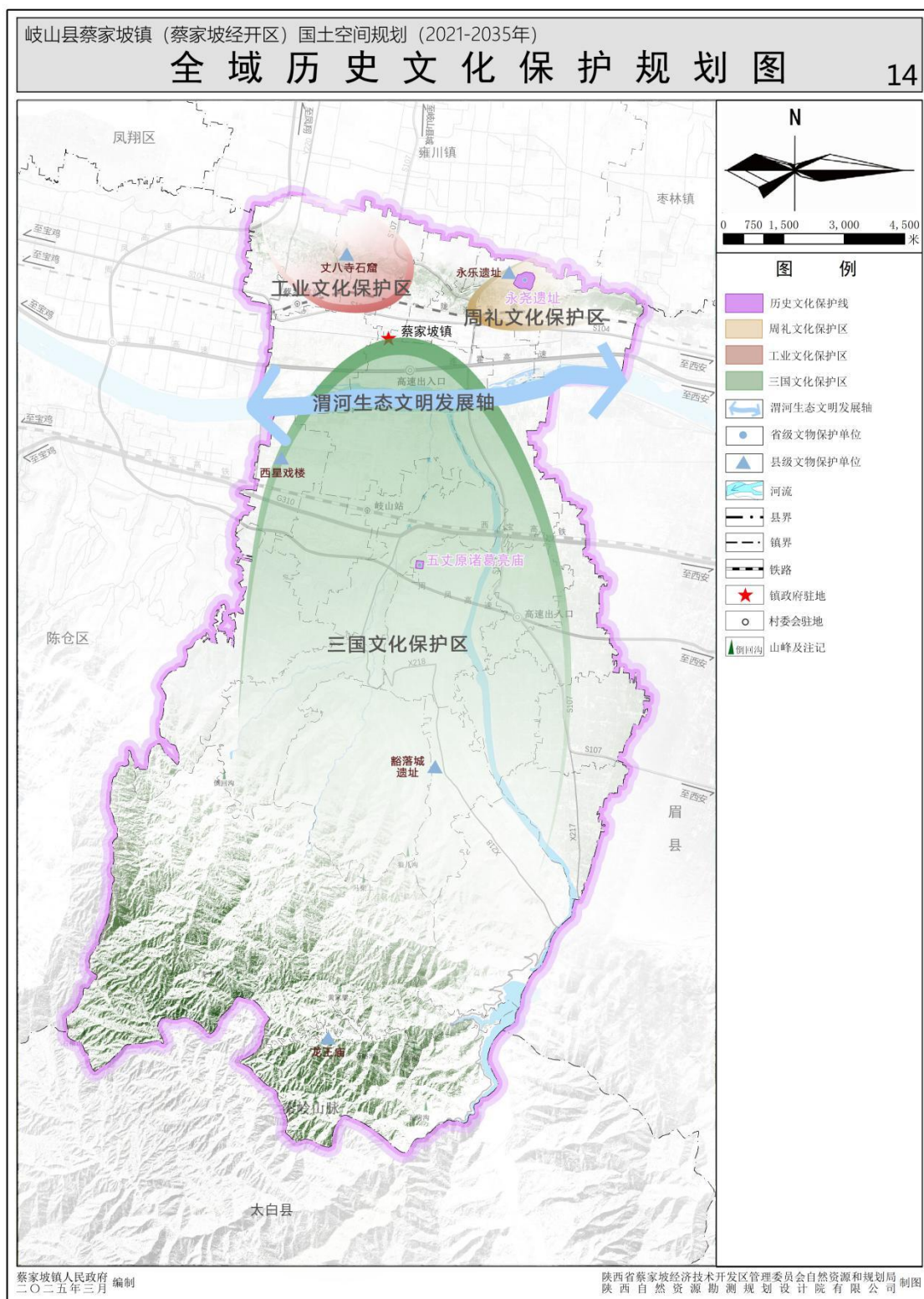
### （一）历史文化保护

严格执行《中华人民共和国文物保护法》等相关法律法规的要求，重点保护五丈原诸葛亮庙博物馆、永尧遗址 2 处省级文物保护单位，严格保护豁落城遗址、永乐遗址、西星戏楼、丈八寺石窟 4 处县级文物保护单位，加强保护何家窑遗址、龙泉塬遗址、温家湾遗址等 71 处其他不可移动文物。省级文物保护单位永尧遗址保护范围 5.23 公顷，建设控制地带范围 17.02 公顷，五丈原诸葛亮庙保护范围 3.48 公顷，建设控制地带范围 3.48 公顷。按照《历史文化名城名镇名村保护规划标准》、岐山县国土空间规划成果等相关文件，落实历史文化保护线。

### （二）景观风貌塑造

依托蔡家坡镇域“北塬南岭，青山为屏；三河汇流，城水互映”的城乡自然生态本底，结合其底蕴深厚、内涵丰富的三国历史文化遗址与近现代工业遗址，提出“川塬相依、山水融合，城脉交

织、特色彰显”的风貌总体定位。镇域形成渭河北岸现代城镇风貌区、渭河南岸特色产业风貌区、秦岭浅山区田园乡村风貌区以及南部秦岭郊野生态风貌区。



## 七、国土综合整治与生态修复

### （一）构建国土综合整治与生态修复格局

落实上位规划确定的国土综合整治与生态修复目标、任务和重点区域，结合蔡家坡土地利用现状及生态保护特征，镇域细分为3个整治修复分区，制定差异化整治修复措施。

北部生态修复区：主要位于北部碛雍塬区域，包括零胡村、宋家尧村、东堡子村、永乐村等村庄。一是加强北坡植被恢复，绿化荒地荒坡，提高林草的覆盖度，控制水土流失。二是加强崩塌、滑坡等地质灾害点修复，解决存在的安全隐患，促进生态和人居环境品质提升。

中部整治修复区：主要位于中部渭河干支流区域，包括五丈原、曹家、安乐片区。一是加强渭河、石头河沿线生态保护，保障陕西岐山落星湾国家级湿地自然公园的生态水量，采取水生植被配置、湿地修复、生态防护林建设等措施，提高生态服务功能。二是实施农用地整治，加强农业基础设施建设，改善农业生产条件和生态环境，进行田、水、路、林综合整治，提高农业综合生产能力。

南部森林生态修复区：主要位于南部秦岭北麓山区，包括五丈原林场及落星堡村、曹家村、四原村、郑西村部分区域。一是重点推进森林植被修复，加强退耕还林、封山育林、天然林保护、湿地保护、长防林建设，提升森林生态系统水源涵养和水土保持功能。二是加强秦岭生物多样性保护，保护修复生态廊道和动物栖息地，协同推进秦岭生态功能区建设。

### （二）国土综合整治

### **1.低效园地整理**

区域范围：重点对石头河东岸王其村、唐家岭村、柳家庄村、胡新村等村庄的低效园地进行整治。面积 244.72 公顷。

修复工程类型：国土综合整治。

修复任务：低效园地进行整治，通过修缮水利灌溉沟渠、完善田间道路等方式复垦为耕地，扩大现有耕地集中连片度，实现田面平整化、规模化。

### **2.林地整理**

区域范围：以五丈原村、王其村、安乐村等村林地为重点，林地整理规模为 36.13 公顷。

修复工程类型：国土综合整治。

修复任务：通过土地平整、田坎新筑、农田水利引入、田间道路铺设等措施。

### **3. 宜耕后备土地资源开发**

区域范围：以华明村、五丈原村、柳家庄村、王其村等村内的其他草地为重点，可开发规模 48.89 公顷。

修复工程类型：国土综合整治。

修复任务：通过土地平整与改造、配套完善农田水利设施、修建田间道路、营造防护林等措施，增加有效耕地面积，逐步改善土壤环境。

### **4. 农村建设用地整理**

区域范围：以南部秦岭区域生态保护红线内的农村废弃建设用地和闲置宅基地为重点，整理农村建设用地 0.77 公顷。

修复工程类型：国土综合整治。

修复任务：结合农村人居环境整治提升，推进集中居住，有序推进农村闲置低效建设用地整理，稳妥实施建设用地增减挂钩，实现农村布局优化，形成农村人口向城镇和中心村集中，产业向集聚区集中的新农村格局。

## 5. 高标准农田建设

区域范围：优先在落星堡村、胡新村、零胡村、宋家尧村、东堡子村和永乐村开展高标准农田建设，项目规模 553.92 公顷。

修复工程类型：国土综合整治。

修复任务：通过土地平整、灌溉与排水设施建设等措施，改善基本农田生产条件，提高农田质量。

### （三）生态保护修复

#### 1. 渭河北坡生态修复项目

区域范围：渭河北坡。面积 806.01 公顷。

修复工程类型：生态保护修复。

修复任务：以渭河北坡为重点，通过加强植被恢复保护，绿化荒地荒坡，退耕还林还草，提高林草的覆盖度，控制水土流失；同时加强对塬体的生态治理，采用砌筑鱼鳞坑、山体基部覆土回填、挂网喷播等方式，增强塬体生态稳定性，维护城市发展安全。

#### 2. 渭河干支流生态修复项目

区域范围：蔡家坡镇境内的渭河、石头河和麦李河。面积 600.14 公顷。

修复工程类型：生态保护修复。

修复任务：以蔡家坡镇境内的渭河、石头河和麦李河为重点，通过实施水生态修复、水环境治理、水土保持、堤防建设、堤路贯通、蓄水保障及生态农业等工程，进一步提升渭河及其支流生态环境及防洪防汛能力，切实解决水质污染、水土流失等问题。

### **3.中部原区水土保持提升项目**

区域范围：渭河两岸。面积 305.54 公顷。

修复工程类型：生态保护修复。

修复任务：以渭河两岸为重点，加强对周围山坡的植树造林力度，增加植被覆盖度，进行坡面水系整治、蓄水保土等水土保持措施，防止水土流失，提高水源涵养量，削减洪峰流量，降低下游洪水风险。

### **4.地质灾害综合防治**

区域范围：重点对曹家村、郑西村、四原村、落星堡、洪沟村地质灾害点进行监测和工程生态治理。面积 305.54 公顷。

修复工程类型：生态保护修复。

修复任务：主要包括监测网络构建，在监测点位布设 GNSS 位移监测站、倾斜仪、裂缝计，实时监测地质灾害变化变化，建立阈值触发机制，通过短信、广播推送至镇村责任人；加固边坡稳定性，在治理后的坡面种植深根植物等。其余的地质灾害点主要采取监测和避让的措施进行防范，安装简易裂缝报警器、滑坡预警伸缩仪等；同时对于灾害点附近的居民，禁止新建民房、道路等工程设施，已建房屋纳入搬迁计划等。

### **5.秦岭森林质量提升项目**

区域范围：秦岭区域。实施秦岭森林质量提升 167.85 公顷。

修复工程类型：生态保护修复。

修复任务：以秦岭区域林分质量不高、稳定性较差、低质低效的林地为重点，采取封育保护、封山禁牧、退耕还林还草等措施，扩大林地资源，增加森林覆盖率；加强植被保护，加大生物多样性保护与生态修复，保障秦岭的生态屏障功能和水源涵养功能；推动建设高等级、高品质森林，大力开展森林造林、低效林改造项目，提高森林质量。

## **6.秦岭水土保持提升项目**

区域范围：以落星堡村、郑西村、四原村的水源涵养林、水土保持林、护岸林为重点。实施秦岭水土保持提升 169.72 公顷。

修复工程类型：生态保护修复。

修复任务：加快中幼林抚育、低效林改造、混交林培育，提高林分质量，最大限度地提高水源涵养区和水源保护区及周边植被覆盖度，提升林地的固土保水能力。

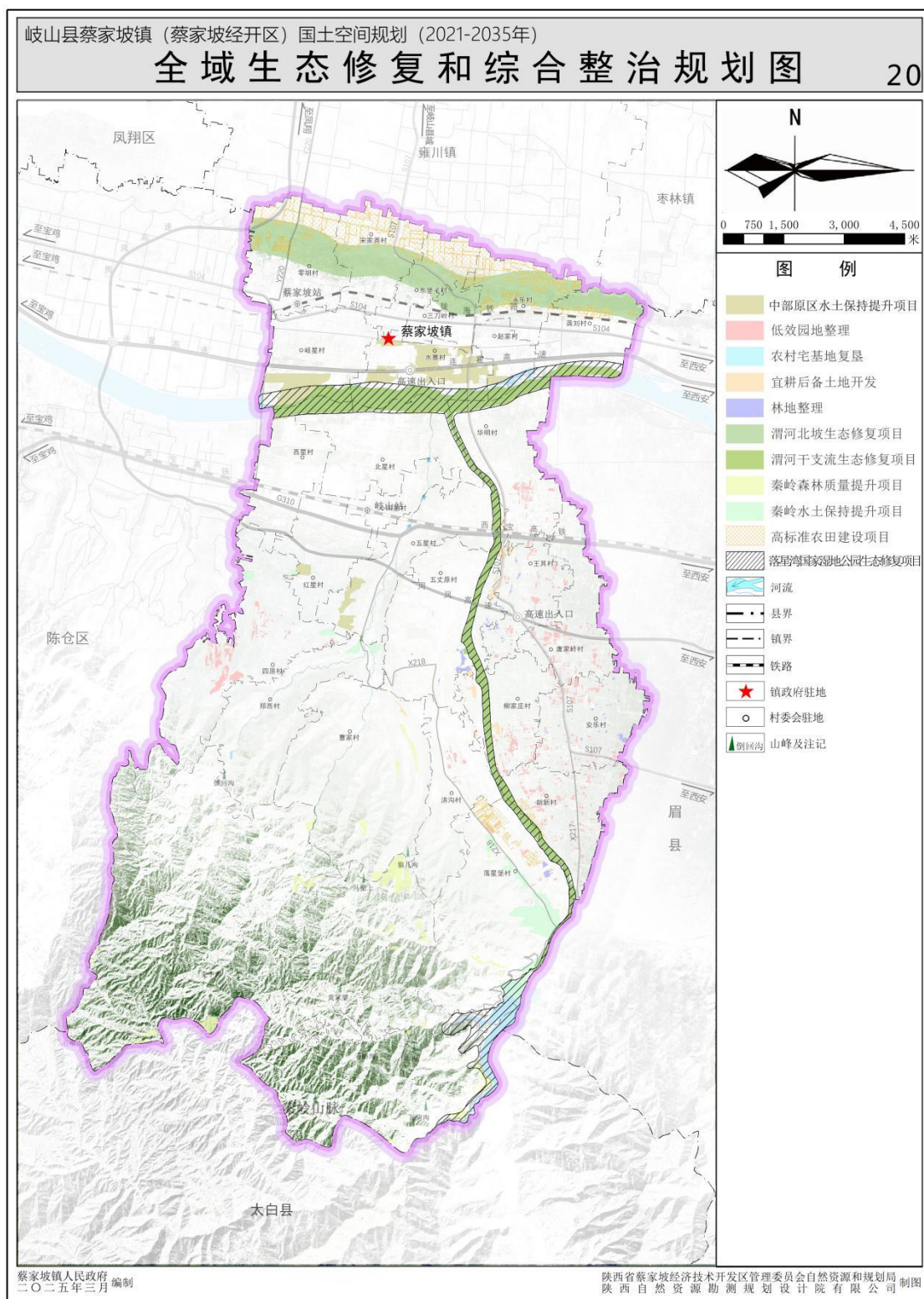
## **7.落星湾国家湿地公园生态修复项目**

区域范围：落星湾国家湿地公园。实施落星湾国家湿地公园生态修复 982.07 公顷。

修复工程类型：生态保护修复。

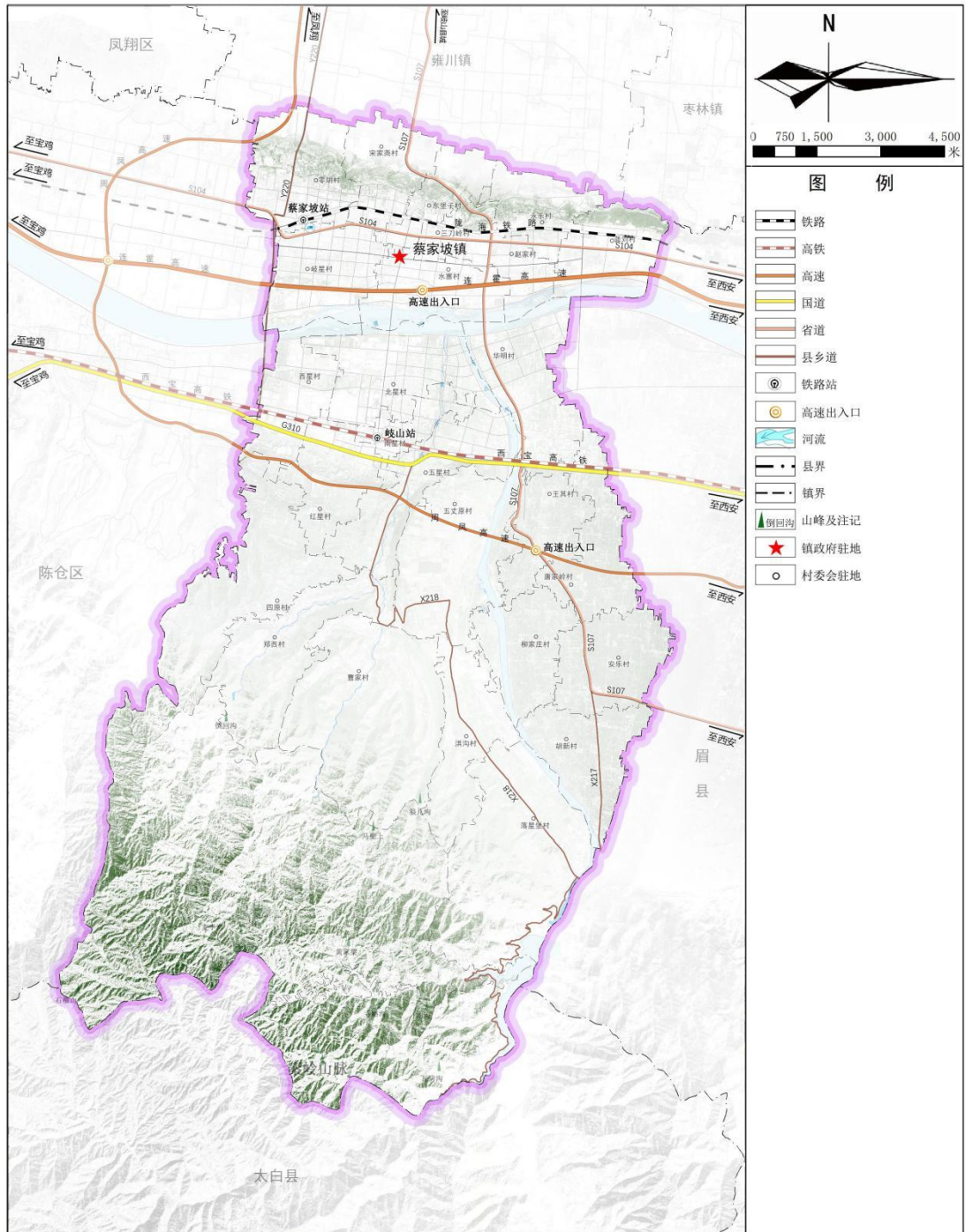
修复任务：根据生态系统演替规律对湿地进行生态系统结构的修复和重建，并根据生物多样性原则构建生态系统结构和生物聚落，使物质循环和能量转化处于最大利用和最优循环状态，达到水文、土壤、植被、生物同步和谐演进。重点保障落星湾国家湿地公园的

生态水量，采取水生植被配置、湿地修复、生态防护林建设等措施，保障其发挥原有的或预设的生态服务功能。



## 八、国土空间支撑保障体系

规划至 2035 年，基本形成安全、便捷、高效、绿色、经济的现代化综合交通运输体系，建成“六横一纵”的综合交通运输通道，包含“两横”铁路网络，“两横”高速公路网络，“两横一纵”干线公路网络，实现 30 分钟到达宝鸡市都市区通勤，关中平原城市群主要城市 1 小时通达。交通运输水平全面提升，城乡居民出行更加便捷，货运与物流服务更加高效。



蔡家坡镇人民政府 编制  
二〇二五年三月

陕西省蔡家坡经济技术开发区管理委员会自然资源和规划局  
陕西自然资源勘测规划设计院有限公司 制图

## 九、镇区规划

**城镇性质。**落实上位规划、省市区域发展战略和高质量发展的新要求，立足本地资源环境条件，结合蔡家坡的发展现实和职能分

析，确定蔡家坡镇区城镇性质为：西部汽车产业科创引领、智能制造高地；产城融合、宜居宜业的现代化工业新城。

西部汽车产业科创引领、智能制造高地。坚定汽车产业立区战略，聚力打造集新材料、新基建、新能源、新技术、新模式于一体的产业集群示范基地，培育形成以汽车产业为引领的千亿级先进制造业产业集群。

产城融合、宜居宜业的现代化工业新城。坚定以产兴城、以城促产的发展路径，推进产城融合发展，打造产业特色鲜明、城市基础设施完善、生态环境优美、城市形象靓丽、宜业宜商宜居的的现代化工业新城。

**发展规模。**落实上位规划发展要求，结合蔡家坡未来人口发展趋势，规划至 2035 年，蔡家坡镇区人口规模 21 万人。镇区范围北至蔡家坡北坡，南至五丈原塬边，东西至岐山县界，面积 4344.40 公顷，其中城镇开发边界规模（集中建设区）2419.50 公顷。

**功能结构。**规划构建“一港两心、三轴三区”的功能结构。

一港：渭河南岸建设丝路汽车创新港，作为蔡家坡发展的新引擎。

两心：渭河北岸依托现状行政区构建渭北综合服务中心、渭河南岸依托高铁站构建高铁公共服务中心，圈层式带动镇区发展。

三轴：依托岐山大道、渭北路、五丈原路形成三条城市发展轴。

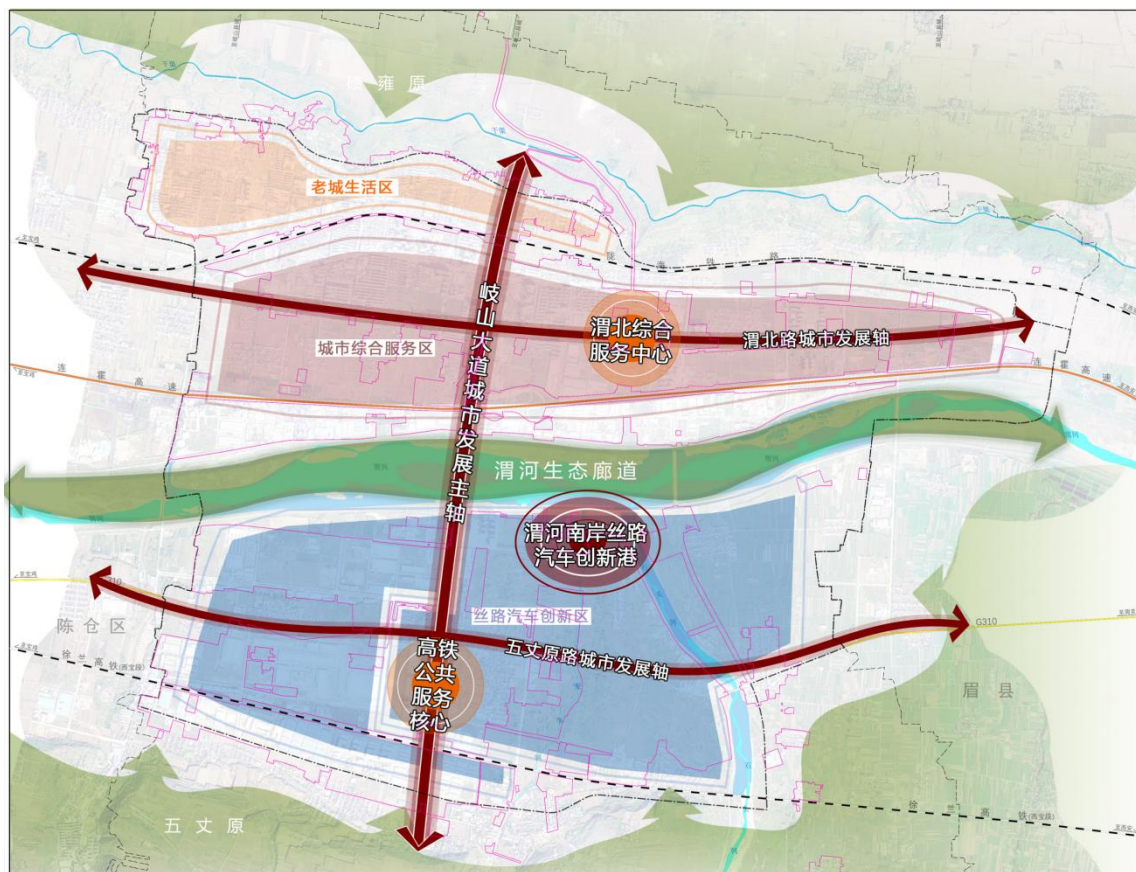
三区：老城生活区、城市综合服务区、产城融合发展区。

——老城生活区：位于公园路以南、陇海铁路以北区域。该片区主导功能为传统商贸、公共服务、居住生活服务等。

——城市综合服务区：位于渭河以北、陇海铁路以南区域。该

片区以公共服务、文化娱乐、生态休闲、品质居住等功能为主，建设城市行政与现代商业综合服务中心，打造现代城市新区。

——产城融合发展区：位于渭河以南、南环路以北区域。其功能定位为集科技研发、先进制造、企业孵化、商务金融、康体娱乐、高档酒店、品质居住为一体的产城融合发展区。



## 十、“通则式”规划技术管理规定

蔡家坡镇共 26 个行政村，永乐村、王其村、五丈原村、安乐村、洪沟村、岐星村共计 6 个村单独编制实用性村庄规划。北星村、曹家村、东堡子村、龚刘村、红星村、胡新村、华明村、零胡村、柳家庄村、落星堡村、南星村、三刀岭村、水寨村、四原村、宋家尧村、唐家岭村、五星村、西星村、赵家村、郑西村共计 20 个村

以行政村为单元制定“通则式”规划技术管理规定，落实镇级国土空间规划的重要控制线及管控要求，重点明确村庄公共服务和基础设施指引、村庄建筑风貌和人居环境整治指引、国土综合整治和生态修复等内容。

**村庄类型。**北星村、东堡子村、龚刘村、红星村、华明村、零胡村、南星村、三刀岭村、水寨村、宋家尧村、五星村、西星村、赵家村为城郊融合类村庄，曹家村、胡新村、柳家庄村、落星堡村、四原村、唐家岭村、郑西村为集聚提升类村庄。

## 十一、规划实施保障

蔡家坡耕地与永久基本农田、生态保护红线任务得到有效落实，城镇功能结构和国土空间格局持续优化，村庄居民点布局更加合理，基础设施和公共服务设施建设更加完善，产城融合发展持续推进，人居环境质量和城乡风貌品质得到较大提升，宜居、协调、活力、特色的国土空间初步形成。

将规划确定的目标任务、空间布局、重大工程逐级分解落实到各级各类国土空间规划中。同时，加强组织领导、健全传导与衔接机制、构建督促机制与监测评估体系、优化管理体制提升管理水平、强化公众参与与信息化建设，为规划实施提供坚实保障。